

# Tillsynsrapport Bostadsinbrott

– Kvaliteten i den brottsutredande verksamheten

Tillsynsrapport 2012:1  
Utvecklingscentrum Stockholm  
2012-11-21 (dnr ÅM-A 2012/0766)



ÅKLAGARMYNDIGHETEN

## Innehållsförteckning

1	Sammanfattning delprojekt.....	3
2	Arbetets bedrivande.....	4
2.1	Projektorganisation.....	4
2.2	Urval.....	4
2.3	Metod och arbetssätt.....	5
2.4	Utgångspunkter för granskningen .....	6
2.4.1	Erfarenhetsmässiga utgångspunkter för åklagare .....	6
2.4.2	Polisiära framgångsfaktorer .....	7
2.4.3	Avgränsning.....	8
3	Iakttagelser vid granskningen .....	8
3.1	Relevanta utredningsåtgärder .....	8
3.2	Iakttagelser vid granskningen .....	9
3.2.1	Hur har ärendena initierats? .....	9
3.2.2	Inleds förundersökning när det finns skäl för det?.....	10
3.2.3	När vidtas utredningsåtgärder? .....	10
3.2.4	Initiala utredningsåtgärder .....	11
3.2.5	Förhör med målsäganden.....	12
3.2.6	Kontroll av och förhör med vittnen .....	13
3.2.7	Teknisk undersökning.....	14
3.2.8	Säkrade spår och analys .....	15
3.2.9	Övriga utredningsåtgärder och iakttagelser .....	16
3.2.10	Föreligger det någon skillnad i kvaliteten mellan ärenden med polisiär förundersökningsledare eller åklagare? .....	17
3.2.11	Handläggningstid och avslutande beslut.....	17
4	Analys och slutsatser.....	18
	Bilaga - Granskningsmall.....	22

## 1 Sammanfattning delprojekt

För att bedöma kvaliteten på hur anmälningar om stöld genom bostadsinbrott handläggs har en aktgranskning skett av 200 polisärenden och 140 brottsmiss-tankar i ärenden hos Åklagarmyndigheten. Granskningen har begränsats till ärenden där förundersökning aldrig har inletts och ärenden där förundersökning inletts men sedermera lagts ned.

Vid granskningen har huvudsakligen följande noterats:

- Förundersökning har inletts i så gott som samtliga fall.
- Teknisk undersökning har utförts i mycket stor utsträckning och i nära anslutning till att brotten har anmälts. Det har dock i många fall inte gått att utläsa om de som utfört undersökningarna har haft för ändamålet tillräcklig utbildning/kompetens.
- De tekniska spår som säkrats har vid behov analyserats.
- Beträffande målsägandeförhör har det i en fjärdedel av ärendena inte hållits förhör i den omfattning det varit befogat.
- Vittnen, när det noterats att sådana funnits, har överlag hörts i tillräcklig omfattning.
- Få ärenden har skrivits av i omedelbar anslutning till brotten och det är även få ärenden som har haft en orimligt lång handläggningstid.
- De avslutande besluten har huvudsakligen varit korrekta.
- Brister i dokumentation finns bl.a. av brottsamordning, forensisk analys, godsspårning och om vilka åtgärder som vidtagits för att hitta eventuella vittnen. Det är möjligt att åtgärder i dessa hänseenden har vidtagits men det har genomgående, även om undantag finns, saknats dokumentation därom.

Förutom angiven dokumentationsbrist har några systemfel inte noterats. Rikspolisstyrelsen har i egen granskning under 2011 konstaterat brister i samordning, brottsanalys, forensisk analys och godsspårning samt lämnat förslag på åtgärder. Rikspolisstyrelsen har också utfärdat riktlinjer om att kompetent personal skall utföra brottsplatsundersökningarna. Några ytterligare åtgärder än de som polisen redan arbetar med bedöms inte vara nödvändiga. Det måste dock framhållas att dokumentationen om vad som företagits i varje ärende bör bli bättre. Dokumentation måste ske av vidtagna åtgärder, men även av att åtgärder som normalt ska vidtas inte har genomförts.

## 2 Arbetets bedrivande

Enligt regleringsbrev för budgetåret 2012 avseende Åklagarmyndigheten och Rikspolisstyrelsen framgår att dessa myndigheter utifrån respektive ansvars- och kompetensområde ska granska kvaliteten i handläggningen i den brottsutredande verksamheten.

Särskild uppmärksamhet ska riktas mot ärenden som inte lett till lagföring samt ärenden där förundersökning inte inletts. Granskningen ska avse brotts typer av både enkel och komplicerad beskaffenhet. Myndigheterna ska utifrån granskningen göra en bedömning av om utredningsåtgärderna varit enhetliga och ändamålsenliga. Bedömningen ska utgå från ett effektivitets- och kvalitetsperspektiv. För det fall någon systematisk brist kan konstateras ska myndigheterna redovisa vilka åtgärder som behöver vidtas.

För genomförandet av uppdraget har det tagits fram en gemensam projektplan av Åklagarmyndigheten och Rikspolisstyrelsen. Av denna framgår att stöld genom inbrott i bostad (härefter bostadsinbrott) är en av flera brotts typer som ska granskas.

Granskningen av bostadsinbrott (brottskod 9801-9802) har skett vid Åklagar myndigheten på Utvecklingscentrum Stockholm och resultatet av den granskningen redovisas i denna rapport.

### 2.1 Projektorganisation

Projektansvarig för delprojektet bostadsinbrott har varit överåklagaren Thomas Häggström. Kammaråklagaren Roger Waldenström har varit projektledare.

Granskningen har genomförts av kammaråklagarna Roger Waldenström och Lucas Eriksson på Utvecklingscentrum Stockholm och kriminalinspektören Tony Martin vid Polismyndigheten i Stockholms län.

Granskningen av akter har varit mycket tidskrävande. Även analyser av resultatet och framtagandet av rapporten har varit tidskrävande. Den totala arbetstiden vid Utvecklingscentrum Stockholm har uppskattats till sammanlagt 3 månader.

### 2.2 Urval

Kvalitetsgranskningen har genomförts av ärenden vid Polisen och brottsmisstankar hos Åklagarmyndigheten som avslutats under 2011. Planeringsavdelningen vid Åklagarmyndigheten har beräknat hur många ärenden som måste granskas för att resultatet av granskningen ska kunna bli statistiskt säkerställt.

Enligt framtagen statistik för 2011 inkom 17 867 ärenden om fullbordade bostadsinbrott till polismyndigheterna. Förundersökning inleddes i 87 procent av fallen och 6 procent av fallen redovisades till åklagare.

Vid Åklagarmyndigheten avslutades under 2011 sammanlagt 2 331 brottsmisstankar rörande bostadsinbrott. (Det bör noteras att antalet misstankar inte är detsamma som antalet brott då åklagaryndigheten räknar med en

misstanke per misstänkt person. Finns t.ex. tre misstänkta för ett inbrott så registreras sålunda tre brottsmisstankar trots att fråga bara är om ett inbrott). I 54 procent av fallen fattades beslut om lagföring medan beslut om att inte lagföra fattades i 46 procent av fallen.

Enligt statistik från Brottsförebyggande rådet polisanmälades under 2011 sammanlagt 18 056 fullbordade bostadsinbrott. Under året klarades fem procent av inbrotten i villa och fyra procent av inbrotten i lägenhet upp så att en person kunde bindas till brottet.

De ärenden som medtagits i urvalet har varit ärenden i vilka polismyndighet eller åklagare beslutat att inte inleda förundersökning, lägga ned förundersökning eller beslutat att inte väcka åtal. Från dessa ärenden har exkluderats ärenden där beslutet motiverats av andra omständigheter än sådana som sammanhänger med utredningens kvalitet, exempelvis att förundersökningen lagts ned på grund av att misstänkt avlidit.

Hur stort urval som är lämpligt beror på flera faktorer, t.ex. önskad precision, bortfallsproblematik, tillgängliga resurser och hur vanligt förekommande det studerade fenomenet är. I den aktuella kvalitetsstudien är många av de ovanstående aspekterna okända. Det är dock möjligt att göra ett antal antaganden för att beräkna urvalsstorleken. Urvalet av ärenden bygger på följande antaganden:

- Kvalitetsbrister förekommer i 50% av alla aktuella brottsmisstankar
- Det är önskvärt att man med 85% säkerhet vill fastställa att det erhållna resultatet inte beror på slumpen (p.g.a. urvalsdragningen)
- Det maximala felet, osäkerhetsmarginalen, i det erhållna resultatet får högst vara 0,15
- Registreringen i Cåbra är korrekt, t.ex. inga brottsmisstankar har fått fel brottskod
- Samma uttagskriterier som för tidigare levererad statistik gäller (brottskoder och tidsperiod)

Utifrån ovan angivna antaganden och tillgänglig ärendestatistik har fastställts att 205 ärenden vid polismyndigheterna och 161 brottsmisstankar vid Åklagarmyndigheten ska granskas. De ärenden som granskats har slumpmässigt valts ut av Planeringsavdelningen. Vid granskningen har några ärenden inte granskats på grund av att ärendena varit felregistrerade eller på annat sätt inte ingått i målpopulationen. Granskningen har slutligen kommit att avse 200 ärenden vid polismyndighet och 140 brottsmisstankar vid Åklagarmyndigheten.

### 2.3 Metod och arbetsätt

Kvalitetsgranskningen har skett genom granskning av utredningsakter vid polismyndigheterna och genom granskning av Åklagarmyndighetens akter. För att genomföra granskningen har aktuella polis- och åklagarakter rekviderats till Utvecklingscentrum Stockholm.

För granskningen av samtliga brottstyper i kvalitetsgranskningsprojektet har det tagits fram en särskild granskningsenkät. Den enkät som tagits fram har

haft frågeställningar som varit generella för de olika delprojekten. I vissa av delprojekten har det tagits fram ärendespecifika frågor, det har inte bedömts nödvändigt ifråga om bostadsinbrott.

Vid granskningen har den enkät som framgår av *bilaga 1* använts. En del av frågorna som förekommer i granskningsenkäten har inte varit relevanta för granskningen av bostadsinbrott, exempelvis frågor om dokumentation av personskador.

Vid granskningen framkom att det i vissa akter saknades dagboksblad eller ärendehistorik. I de fall det bedömdes att det var möjligt att granska ärendet med utgångspunkt från de övriga handlingar som fanns i akten har komplettering med dagboksblad eller motsvarande inte gjorts. I de fall det bedömts nödvändigt har kompletteringar begärts in.

När fråga varit om brister i åklagarakterna har komplettering i de flesta fall gjorts genom att uppgifter inhämtats direkt från Åklagarmyndighetens ärendehanteringssystem Cåbra.

Granskningen har endast avsett uppgifter i respektive akt och det har inte funnits anledning att i något ärende kontakta de poliser eller åklagare som handlagt ärendet.

## 2.4 Utgångspunkter för granskningen

Under arbetet har tagits del av Rikspolisstyrelsens slutrapport *Polisens nationella utredningskoncept (PNU) – för ökad lagföring och brottsreduktion* (USE 400-0653/04) där ett koncept tagits fram enligt vilket polisen skall bedriva sin utveckling av utredningsverksamheten för att nå ökad lagföring och brottsreduktion – främst beträffande mängdbrott. Vidare har det tagits del av polisens *Kriminalteknisk strategi med handlingsplan* (POA-470-7282/08) som är en del av Polisens nationella utredningskoncept.

Det har även tagits del av Rikspolisstyrelsens, Enheten för inspektionsverksamhet, inspektionsrapporter *Polismyndigheternas arbete med tillgrepp genom inbrott med särskild inriktning på bostadsinbrott* (2011:1) och *Inspektion av polismyndigheternas hantering av lokala brottsplatsundersökare* (2011:8).

För att inhämta ytterligare upplysningar om polisens arbetsmetoder och åtgärder som bedöms leda till ökad lagföring har kontakt även tagits med Fredrik Persson vid Rikskriminalpolisen, ansvarig för samordningsfrågorna inom polisens nationella seriebrottslighetsåtgärder, och Staffan Wennberg vid Polismyndighetens i Uppsala län, rotel för grova brott, som varit samordningsansvarig för bostadsinbrott i Uppsala län.

### 2.4.1 Erfarenhetsmässiga utgångspunkter för åklagare

En naturlig utgångspunkt vid bedömning av om en förundersökning håller god kvalitet är att utgå från ärenden där åtal har kunnat väckas. Ur ett åklagarperspektiv kan dessa ärenden delas in i tre huvudkategorier. En kategori är ärenden där brottet har klarats upp i direkt anslutning till inbrottet. En annan är ärenden där gärningsmannen har kunnat knytas till brottet genom avsatta spår eller vittnesuppgifter. Den tredje är ärenden där

gärningsmannen har kunnat åtalas för att han eller hon påträffats med gods som har knutits till ett specifikt bostadsinbrott.

Till den första kategorin hör ärenden där den misstänkte grips på bar gärning eller kunnat gripas på flyende fot. Bland dessa återfinns även fall där polisens spanings- och underrättelsearbete givit resultat. Polisen kan exempelvis ha bedrivit spaning i ett område som har haft flera bostadsinbrott eller spaning mot en person eller grupp av personer som har dragit polisens uppmärksamhet till sig. Även ärenden där den misstänkte kunnat gripas och knytas till brottsplatsen efter hundspårning hör till denna kategori av direktupplärade bostadsinbrott.

En annan kategori av ärenden är sådana där gärningsmannen kan bindas till brottet genom att kopplas ihop med något spår som avsatts på eller i anslutning till brottsplatsen; främst genom DNA-spår, fingeravtryck, skoavtryck eller verktygsspår. I vissa fall kan gärningsmannen även knytas till brottsplatsen genom att vittnen observerat exempelvis obekanta fordon i samband med brottet. I många spårupplärade fall klaras brottet upp genom att någon grips på bar gärning eller på flyende fot för annat brott och därefter kan kopplas till tidigare bostadsinbrott genom spår som han eller hon avsatt på tidigare brottsplats eller genom fordon som används vid inbrotten.

En tredje kategori av ärenden är de där gärningsmannen kan kopplas ihop med olika inbrottsstöder på grund av att denne påträffas med gods från dessa. Till denna kategori hör främst de som påträffas med stöldgods i samband med husrannsakan, kroppsvisitationer och andra poliskontroller, en del slumpartade och en del efter spanings- och underrättelsearbete. Även fall där polisen eller målsägare har spårat upp det frånstulna, exempelvis genom att söka efter godset på Blocket eller Tradera, hör till denna kategori. Många gånger åtalas och döms i dessa godsspårningsfall för häleri även om goda exempel finns där man kunnat komma vidare till ett åtal för grov stöld med hjälp av annan bevisning. Exempel på sådan bevisning är listor över telefontrafik med positioneringsuppgifter, tömning av mobiltelefoner och datorer eller att man gjort beslag av skor eller verktyg som gått in på de spår som säkrats på brottsplatsen.

#### 2.4.2 Polisiära framgångsfaktorer

I tillsynsrapporten *Polismyndigheternas arbete med tillgrepp genom inbrott med särskild inriktning på bostadsinbrott* redogörs för ett antal framgångsfaktorer. Enligt rapporten är ofta ingångsvärdena dåliga; gärningsmannen är okänd och spaningsuppslag saknas och det framhålls att de initiala utredningsåtgärderna är viktiga. I rapporten rekommenderas att polispatrull alltid ska skickas till platsen för att ta upp anmälan och för att hålla förhör med målsäganden och vittnen. Enligt särskild rekommendation bör förhör alltid hållas med målsäganden inom 24 timmar. I fråga om de initiala utredningsåtgärderna framhålls särskilt vikten av att teknisk utredning vidtas och att den genomförs av personal med särskild kompetens. Enligt rapporten bör brottsplatsundersökningen vid inbrott i bostad utföras av lokus (lokala brottsplatsundersökare) eller av kriminaltekniker.

Andra framgångsfaktorer som framhålls i rapporten är brottsamordning och godsspaning. Om man ser varje brott för sig och inte jämför det med andra

likande brott är det inte möjligt att fånga upp brott av seriebrottskaraktär. Det är därför viktigt att det sker en ärendesamordning, brottsanalys och forensisk analys. En brottsanalys innebär att en samordning görs av ärenden vilka saknar skäligen misstänkt med hjälp av t.ex. signalement och modus operandi. Forensisk analys är när motsvarande samordning sker utifrån spår på brottsplatser.

Även vid det samtal som hållits med företrädare för en polismyndighet har vikten av initiala utredningsåtgärder framhållits eftersom dessa, förutom att öka möjligheten att utreda det enskilda brottet, även är en förutsättning för att polismyndigheten ska kunna samordna likande ärenden med eller utan skäligen misstänkta personer.

#### 2.4.3 Avgränsning

Arbetet med att utreda bostadsinbrott kan delas in i flera olika faser. När brottet upptäcks är det viktigt att åtgärder företas relativt omedelbart för att säkra den bevisning som kan finnas i form av spår eller vittnesuppgifter. De uppgifter som samlas in i det inledande skedet utgör underlag för att driva det enskilda ärendet vidare. Uppgifterna är dock även nödvändiga som underlag för att ärendet ska kunna samordnas med liknande brott och för möjligheterna att göra brottsanalyser och forensisk analys.

Det är inte möjligt att utifrån uppgifterna i myndigheternas akter bedöma om och i sådana fall hur brottsamordning eller godsspaning har genomförts om detta inte noteras i akterna vilket inte synes göras. Dessa åtgärder sker vanligtvis inte heller i ärendena utan med uppgift från ärendena och kan företas även efter det att förundersökningen har lagts ned. Den statistiska granskningen har därför inte omfattat polismyndigheternas arbete med brottsamordning, brottsanalys eller forensisk analys. Inte heller har polismyndigheternas vidare arbete med godsspaning varit föremål för granskning.

Granskningen har begränsats till att bedöma kvaliteten utifrån de utredningsåtgärder som framgår av respektive akt, vilket i många fall sammanfaller med de åtgärder som normalt genomförs i ärendets initiala skede. Vid själva granskningen har det i vissa fall varit nödvändigt att göra ytterligare avgränsningar eller överväganden av hur vissa frågor ska bedömas. När så har gjorts framgår detta av redogörelsen av iakttagelser under avsnitt 3.

## 3 Iakttagelser vid granskningen

### 3.1 Relevanta utredningsåtgärder

Utifrån erfarenheter av utredningsåtgärder som leder till att åtal kan väckas kan det dras en rad slutsatser om vilka huvudsakliga utredningsåtgärder som är viktiga vid utredning av bostadsinbrott.

- En polispatrull bör skickas till platsen och utredningsåtgärder bör vidtas omedelbart efter det att brottet har upptäckts.
- En utförlig anmälan bör tas upp med angivande av när brottet kan ha ägt rum och vilket gods som har tillgripits, i den utsträckning det är möjligt.
- Om gärningen är färsk bör sak- och personspårning ske med hund.



- Ett målsägandeförhör bör hållas så snart det kan ske för att klarlägga om målsäganden har gjort några iakttagelser som kan bidra till att brottet kan klaras upp. Det kan vara iakttagelser i samband med brottet, men bör även avse omständigheter i tiden före brottet som kan förklara varför gärningsmannen valt målsägandens bostad för inbrottet.
- Om inbrottet har ägt rum i tätbebyggt område eller i en flerfamiljsfastighet bör det genom dörrknackning eller på annat sätt kontrolleras om grannar har gjort några iakttagelser i samband med brottet eller i tiden före brottet, exempelvis om okända personer eller fordon har setts på platsen.
- Det bör genomföras en brottsplatsundersökning för fastställande av modus operandi och för eftersökande av fingeravtryck, blodspår eller andra spår som gärningsmannen lämnat på eller i anslutning till brottsplatsen. Kan en brottsplatsundersökning inte omedelbart genomföras bör brottsplatsen spärras av till dess kriminalteknisk kunnig personal kan genomföra undersökningen.
- Det är vidare viktigt att de spår som har säkrats tas om hand och analyseras.

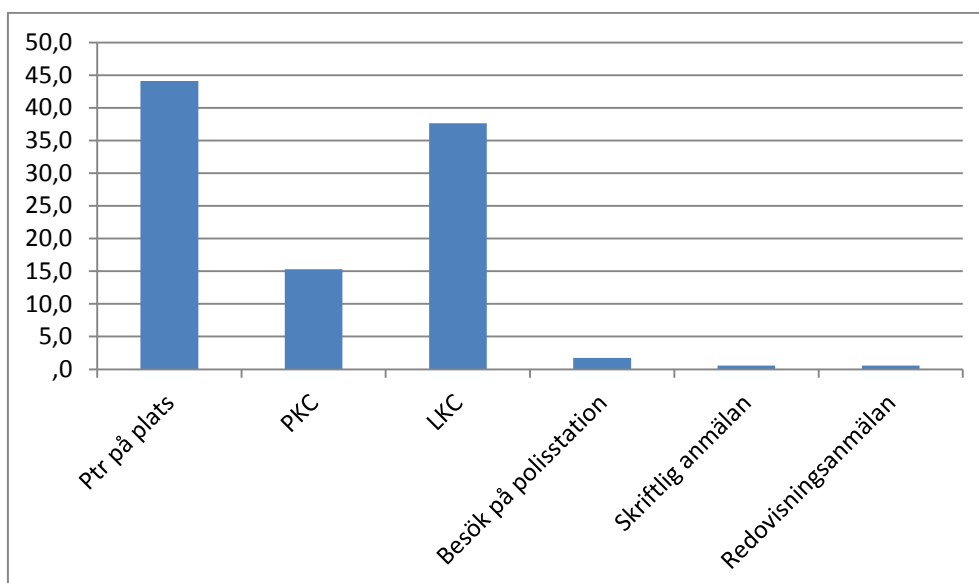
### 3.2 Iakttagelser vid granskningen

#### 3.2.1 Hur har ärendena initierats?

När det gäller anmälningar om bostadsinbrott är det mycket ovanligt att det sker på annat sätt än genom än genom telefonkontakt med polisen. En stor del av anmälningarna tas upp av polispatrull som kommer till platsen. Även i en stor del av de ärenden i vilka det antecknats att anmälan har skett till PKC eller LKC framgår det av uppgifterna i anmälan att en polispatrull i de flesta fall har varit på plats.

Under granskningen har det inte framkommit någon tydlig skillnad i kvaliteten mellan anmälningar som upptagits av patrull på plats och på anmälningar som upptagits av PKC eller LKC. Möjligen kan detta förklaras av att uppgifterna i de senare anmälningarna kompletterats med uppgifter från patrull som har åkt till platsen.

#### *Enhet som upptagit anmälan*



### 3.2.2 Inleds förundersökning när det finns skäl för det?

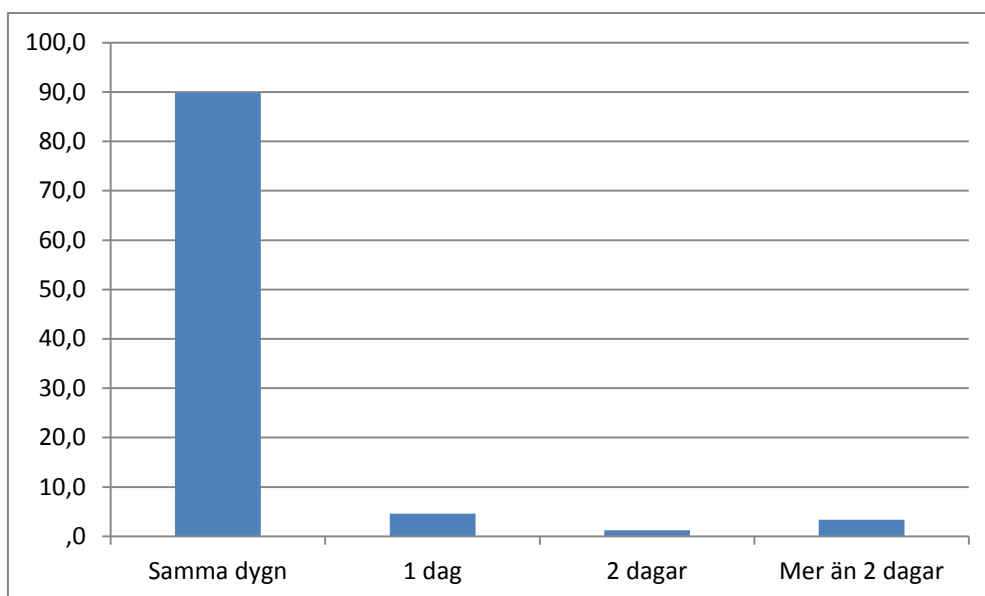
Vid en anmälan om bostadsinbrott finns det nästan alltid skäl att anta att brott som hör under allmänt åtal har förövats och därför skäl att inleda förundersökning. Vid granskningen har det framkommit att det är ovanligt att förundersökning inte inleds. Av de fall som slutligen tagits med i granskningen är det endast i 15 ärenden av totalt 340 som det inte inletts förundersökning.

Genom granskningen har framkommit att förundersökning borde ha inletts i vart fall i fem av de ärenden i vilka det inte inletts förundersökning. Anledningen till att förundersökning inte har inletts varierar mellan ärendena. Vid granskningen observerades att det faktiskt vidtagits vissa åtgärder i något eller några av de ärenden i vilka förundersökning inte inletts. Exempelvis att en patrull har varit på plats men inte kunnat kostatera om något tillgripits eller funnit några spår. Det kan ifrågasättas om inte en mer korrekt bedömning hade varit att förundersökning faktiskt inletts och att förundersökningen genom beslutet lagts ned. I något fall har anmälan avsett brott som har förövats utom riket.

### 3.2.3 När vidtas utredningsåtgärder?

Vid mängdbrott och särskilt vid bostadsinbrott är det viktigt att initiala utredningsåtgärder vidtas så snart som möjligt efter det att inbrottet har upptäckts. Målsägandens och vittnens minnesbilder bleknar och det är även en naturlig åtgärd att den som bor i bostaden vill laga trasiga fönster och dörrar för att kunna stänga och låsa sin bostad under natten eller när de inte befinner sig i bostaden. Vidare torde det inte vara ovanligt att målsäganden vill städa och plocka i ordning samt kontrollera vad som har tillgripits. Det föreligger således en risk för att målsäganden själv förstör de spår som kan finnas. Om initiala utredningsåtgärder inte vidtas relativt omgående kommer det därför i många fall inte vara möjligt att säkra fingeravtryck, DNA eller andra spår som möjliggör att brottet kan klaras upp. Motsvarande gäller delvis uppgifter från målsäganden och grannar som kan ha gjort iakttagelser. Dessa personer kan i och för sig höras senare, men om brottet nyligen har förövats och gärningsmannen fortfarande befinner sig i området, är snabba förhör många gånger en förutsättning för att gärningsmannen ska kunna gripas. I de 325 ärenden i vilka det inletts förundersökning har utredningsåtgärder i de allra flesta fall vidtagits omedelbart eller kort tid efter anmälan.

### Tid från anmälan till första utredningsåtgärd



#### 3.2.4 Initiala utredningsåtgärder

Kvaliteten i förundersökningar är som tidigare angivits beroende av att utredningsåtgärder företas relativt omgående efter det att brottet upptäcks. Det är vidare viktigt att utredningsåtgärder vidtas i den omfattning som är befogat för att utreda brottet och för att möjliggöra en samordning med liknande ärenden.

I alla ärenden kan det inte sägas att kvaliteten brister enbart på grund av att en viss utredningsåtgärd inte har genomförts. Ibland kan omständigheterna vara sådana att det med fog kan ifrågasättas om det är meningsfullt att vidta en viss åtgärd. Om målsäganden sedan en tid varit bortrest när inbrottet äger rum och detta upptäckts av någon annan, kan det exempelvis ifrågasättas om det alltid är en brist att målsäganden inte inledningsvis har hörts i ärendet. Det är i en del sådana fall inte sannolikt att målsäganden kan bidra med någon avgörande information.

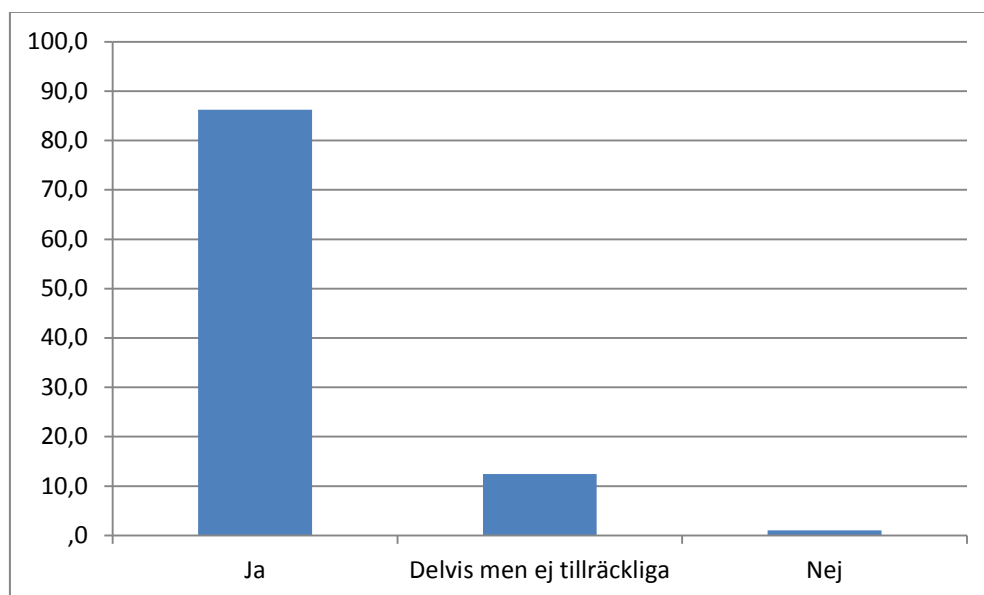
Vid granskning av om det gjorts tillräckliga initiala utredningsåtgärder har det prövats om det har funnits behov av sådana åtgärder. Utgångspunkten har varit att det i normalfallet finns ett sådant behov, men att det i vissa undantagsituationer inte är nödvändigt att utredningsåtgärderna genomförs i omedelbar anslutning till det att brottet upptäckts. Exempel på sådana fall kan vara att det gått en längre tid sedan inbrottet skedde, att det är oklart om något faktiskt har tillgripits, att det är en bostad där ingen för närvarande bor samt fall där det redan vid anmälan framgår att målsäganden redan har städat eller låtit reparera skadade dörrar och fönster.

I de ärenden i vilka det inletts förundersökning har det bedömts finnas skäl att vidta initiala utredningsåtgärder i 298 av de 325 ärendena.

Vid bedömningen av om det gjorts tillräckliga utredningsåtgärder i inledningskedet har utgångspunkten varit att det ska genomföras en brottsplatsundersökning, att förhör ska hållas med målsäganden samt att det ska kontrolleras

om det finns några vittnen och i förekommande fall höra dessa. Om det framgår att brottet nyligen har begåtts bör det även ha skett spårning med hund.

*Har initiala utredningsåtgärder vidtagits?*



När det har bedömts att det inte har genomförts tillräckliga initiala åtgärder har detta bland annat berott på bristande målsägandeförhör, avsaknad av tekniska undersökningar och i något enstaka fall borde det ha genomförts spårning med hund.

En utgångspunkt vid granskningen har även varit att det borde ske en kontroll med grannar när inbrottet skett i ett flerfamiljshus eller det framgår att bostaden ligger så till att det finns närboende. I akterna är det sällsynt att det förekommer dokumentation av att det har genomförts dörrknackning eller hållits förhör upplysningsvis med grannar.

### 3.2.5 Förhör med målsäganden

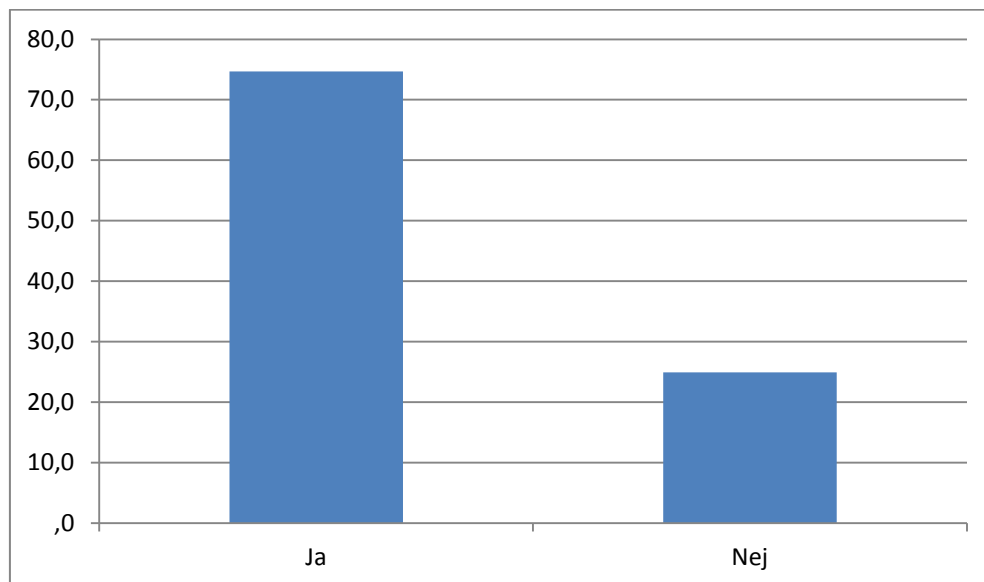
Vid bostadsinbrott är det ovanligt att målsäganden har gjort några direkta iakttagelser av gärningsmannen eller gärningsmännen, även om det förekommer fall där målsäganden har befunnits sig i bostaden. Förhör med målsäganden får i denna typ av ärenden många gånger inriktas på frågor som rör omständigheter som kan ge svar på varför inbrottet skett i målsägandens bostad och om det har gjorts några iakttagelser eller hänt något speciellt i tiden före inbrottet. Det kan ha funnits okända personer eller fordon som har rört sig i området. Målsäganden kan ha haft hantverkare eller försäljare i bostaden eller lagt ut bostaden till försäljning där det av bilderna framgår att det finns stöldbegärlig egendom i bostaden. Vidare kan målsäganden eller målsägandens barn på sociala medier ha berättat att bostaden kommer att stå tom eftersom familjen ska åka på semester.

Vid bedömningen av förhör med målsäganden har det på motsvarande sätt som beträffande initiala åtgärder först prövats om det har funnits ett behov av ett särskilt målsägandeförhör. I flera fall har uppgifter från målsäganden skrivits in direkt i anmälan och i de fall det har bedömts att relevanta frågor har fångats upp vid anmälningsupptagningen har det inte bedömts föreligga

någon kvalitetsbrist endast på grund av att det inte hållits något särskilt förhör. I vissa av ärendena har omständigheterna varit sådana att det på goda grunder kan antas att ett förhör med målsäganden inte skulle tillföra ärendet något ytterligare. Exempel på sådana omständigheter kan vara att inbrottet har upptäckts av en granne eller någon som vaktat bostaden och målsäganden inte närmare känner till något om inbrottet.

I de granskade ärendena bedömdes det finnas skäl att hålla förhör med målsäganden eller komplettera uppgifterna i anmälan eller tidigare förhör med ett särskilt förhör i 74 procent av de 325 ärenden i vilka det inletts förundersökning. I en fjärdedel av dessa ärenden finns det brister när det gäller förhöret med målsäganden. Bristerna består i att det inte har hållits något förhör eller att uppgifterna som inhämtats från målsäganden har bedömts som otillräckliga. Det går inte att utesluta att ytterligare uppgifter har funnits, men att dessa inte har dokumenterats i akten.

*Har nödvändiga förhör hållits med målsäganden?*



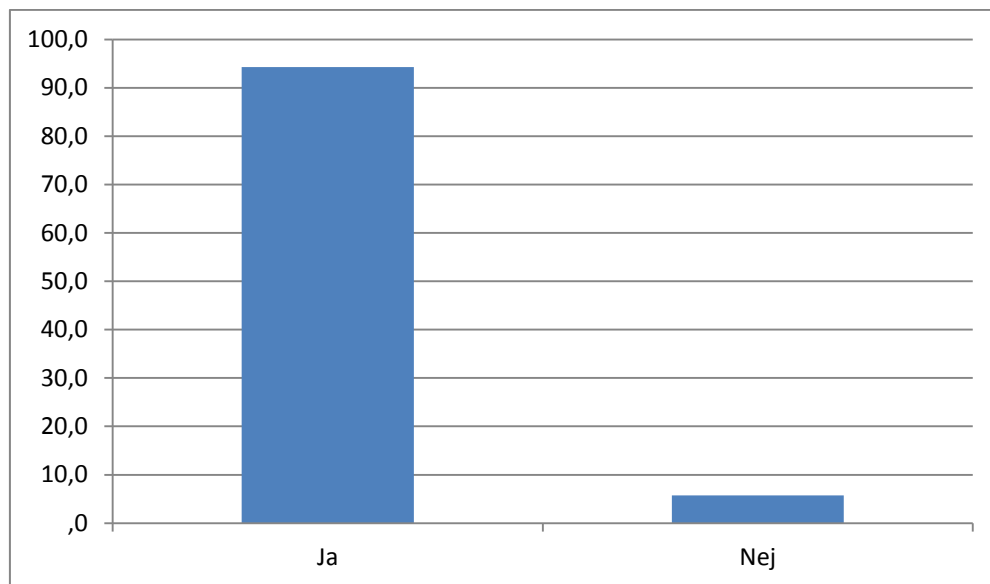
### 3.2.6 Kontroll av och förhör med vittnen

Det har varit svårt att granska huruvida det har kontrollerats om det finns vittnen till inbrotten. I akterna saknas i de flesta fall uppgift om eventuella dörrknackningar eller att grannar på annat sätt uppmanats att kontakta polisen om de gjort några iakttagelser. Det saknas i många fall promemorior över avrapportering eller liknande dokumentation där det framgår vilka åtgärder som har vidtagits. I avsaknad av sådana uppgifter kan inga säkra uttalanden göras om kvaliteten på utredning i detta avseende. Bristen kan bestå i att någon kontroll inte har gjorts med grannar, men det kan lika gärna vara fråga om brister i dokumentation och avrapportering.

I 43 procent av ärendena saknas vittnen. Det är oklart om det funnits några vittnen i 24 procent av ärendena. Uppgift om vittnen finns i 32 procent av ärendena. I många ärenden framgår det endast indirekt att det finns vittnen, exempelvis genom att målsäganden berättat att denne kontaktat sina grannar.

När det har funnits uppgifter om vittnen har dessa i huvudsak hörts under förundersökningen. I dessa ärenden har det bedömts att förhör i de flesta fall ha genomförts i tillräcklig omfattning. Det har dock även i dessa ärenden, utan att det har kunnat fångas upp i granskningsmallen, noterats att det relativt ofta saknas uppgift om eventuell dörrknackning.

*Har kända vittnen hörts i tillräcklig omfattning?*



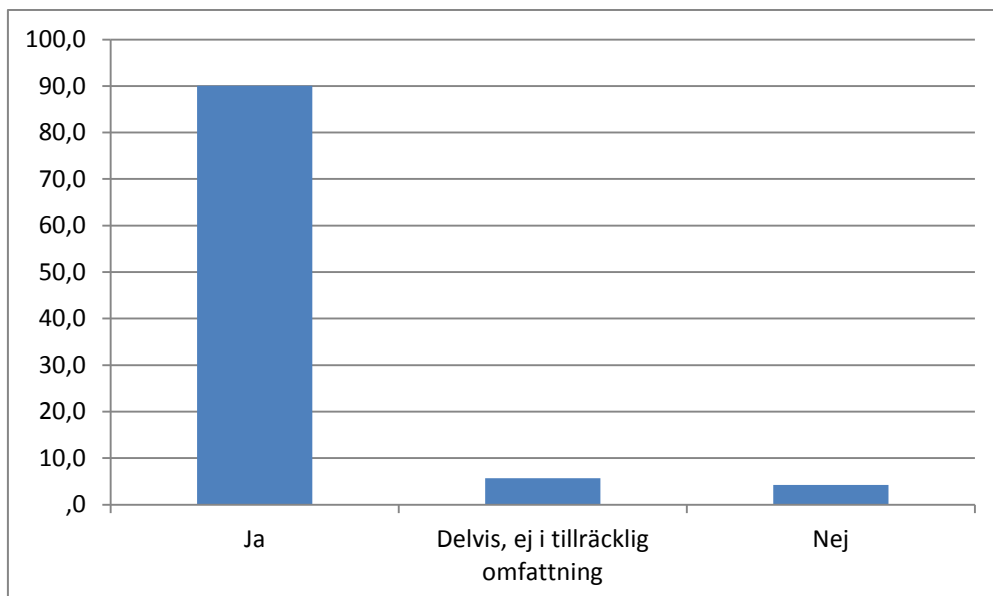
### 3.2.7 Teknisk undersökning

I fråga om teknisk undersökning föreligger det inte någon enhetlig bild. Enligt granskningen förekommer det stora variationer beträffande genomförande och dokumentation. I många fall har det redan i anmälan skrivits in att det genomförts en brottsplatsundersökning och resultatet av den. I flera fall har dessa gett intryck av att vara mer en beskrivning av brottsplatsen, än en dokumentation av en teknisk undersökning.

En teknisk undersökning bör alltid göras av en person som har tillräckliga kunskaper om spårsäkring och kriminalteknik. I de granskade fallen anges det i ett flertal fall att lokus eller en patrull med lokuskompetens har skickats till bostadsinbrottet, men i många fall är det oklart vilken kompetens de som genomfört brottsplatsundersökningen har haft. När det i de senare fallen inte heller har lagts in någon särskild dokumentation över undersökning i ärendet väcks frågan om de som gjort undersökningen haft tillräcklig kunskap för arbetsuppgiften.

I de ärenden i vilka det inletts förundersökning har det bedömts att behov av en brottsplatsundersökning har funnits i 86,5 procent av de 325 ärendena. I en mycket stor del av dessa ärenden har också en brottsplatsundersökning genomförts. Vid bedömning av om teknisk undersökning har genomförts i tillräcklig omfattning har bara beaktats om någon teknisk undersökning har gjorts eller inte. Någon bedömning av kvaliteten på de tekniska undersökningarna har inte gjorts, eftersom detta inte har låtit sig göras i efterhand genom att granska handlingarna i ärendet. En granskning av kvaliteten i detta hänseende torde ha behövt göras i samband med den faktiska undersökningen på plats.

### Har brottsplatsundersökning genomförts?

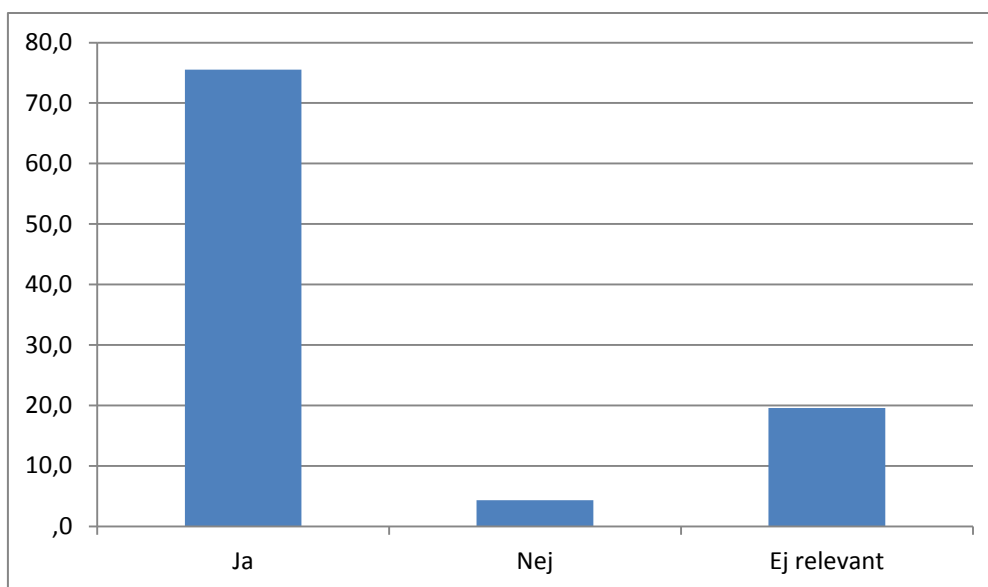


#### 3.2.8 Säkrade spår och analys

I de ärenden i vilka det genomförts brottsplatsundersökning har det säkrats spår i 56,6 procent av ärendena. För att det ska vara meningsfullt att genomföra brottsplatsundersökningar är det viktigt att de spår som har kunnat säkras tas om hand och analyseras i den utsträckning det är möjligt. Vissa typer av spår, exempelvis fingeravtryck och DNA, är sådana att de kan analyseras och jämföras med uppgifter om tidigare identifierade gärningsmän. Andra spår är sådana att det krävs att det finns tillgång till det spåravsättande materialet (exempelvis skor, kofot, tång etc.). Ett säkrat skoavtryck kan till exempel inte bindas till en gärningsman om inte denne påträffas med skorna eller dessa hittas i samband med husrannsakan.

Vid bedömningen av om det varit nödvändigt att skicka spår på analys har utgångspunkten varit att fingeravtryck och biologiska spår alltid ska skickas för analys. Det har dock inte alltid bedömts nödvändigt att skicka andra spår för analys, exempelvis när det av brottsplatsundersökningsprotokoll framgår att uppgifterna lagts in i spårregister. De sistnämnda fallen har vid granskningen registrerats under "Ej relevant". Vid granskningen har framkommit att det sällan förekommer brister i fråga om analys av säkrade spår.

Har säkrade spår analyserats?



### 3.2.9 Övriga utredningsåtgärder och iakttagelser

Vid granskningen har det i relativt få ärenden framkommit att det har funnits behov av att inhämta ytterligare bevisning, utöver målsägandeförhör, vittnesförhör och tekniska undersökningar. I de fall det ansetts att det funnits ett sådant behov har det i huvudsak också inhämtats sådan bevisning. Vilken ytterligare bevisning som det kan finnas behov av att inhämta är dock många gånger beroende av omständigheterna i det enskilda fallet och dessa har inte till sin fulla vidd kunnat fångas upp av handlingarna i respektive ärende. Exempelvis går det inte utan lokalkännedom att avgöra om det i omgivningen för ett timat brott finns någon övervakningskamera som kan ha fångat avgörande information. Det kan sålunda ha funnits behov av ytterligare utredningsåtgärder utan att detta kunnat upptäckas vid granskningen.

En fråga som med varierande grad är behandlad i förundersökningarna är målsägandens eventuella skadeståndsanspråk. I drygt hälften av ärendena framgår inte att frågan har behandlats. Det är tveksamt om detta faktum utgör någon brist. De flesta av de ärenden som granskats har lagts ned efter det att inledande utredningsåtgärder genomförts utan att det har funnits någon skälig misstänkt att rikta ett skadeståndsyrkande mot. Om något av ärendena skulle återupptas på grund av skälig misstanke mot någon person är det en naturlig åtgärd att då utreda eventuella skadeståndsanspråk innan förundersökningen avslutas och åtal väcks.

En annan fråga som granskats är om målsäganden har underrättats om det avslutande beslutet i ärendet. Denna fråga har varit svår att granska och anledningen till det har varit, enligt de uppgifter som inhämtats, att underrättelse till målsäganden är en automatisk funktion i polismyndigheternas beslutsstöd samtidigt som det av akterna inte framgår att underrättelse har skickats. Vid granskningen har konstaterats att det avseende ca 23 procent av de brottsmisstankar som avslutas av åklagare inte har skickats någon underrättelse och att det i 78 procent av polisärenden är oklart om det har skickats någon underrättelse.



### 3.2.10 Föreligger det någon skillnad i kvaliteten mellan ärenden med polisiär förundersökningsledare eller åklagare?

Bostadsinbrott är en typ av ärenden i vilka förundersökningen vanligtvis leds av polisen. Ledningen av förundersökningen övertas av åklagare först när det finns någon som är skäligen misstänkt för brottet. Med undantag för ärenden i vilka gärningsmannen gripits på bar gärning eller på flyende fot är det således polisen som i utredningarnas inledningsskede varit förundersökningsledare. Detta leder i sin tur till att de flesta förundersökningsåtgärder redan är vidtagna eller initierade när förundersökningsledningen övertas av åklagare. De förundersökningsåtgärder som återstår, utöver redan initierade, brukar huvudsakligen vara förhör med den misstänkte eller misstänkta och fotokonfrontationer.

Vid granskningen har någon tydlig skillnad i kvaliteten inte kunnat konstateras mellan förundersökningar som lagts ned av polis och förundersökningar där åklagare lagt ned förundersökningen eller beslutat att inte väcka åtal. En skillnad som dock föreligger är att det i de ärenden som överlämnats till åklagare i större utsträckning genomförts brottsplatsundersökningar och förhör med målsäganden och vittnen. Det observerades att en stor del av de granskade åklagarärendena utgjordes av fall där den misstänkte blivit misstänkt på grund av misstanke om annan brottslighet och på indicier.

### 3.2.11 Handläggningstid och avslutande beslut

En förundersökning ska bedrivas så länge det finns skäl för det. Den bör inte läggas ned omedelbart eftersom det tar bort incitamentet för målsäganden eller vittnen att komma in med kompletterande uppgifter. En förundersökning bör inte heller bedrivas under alltför lång tid, utan avslutas i rimlig tid.

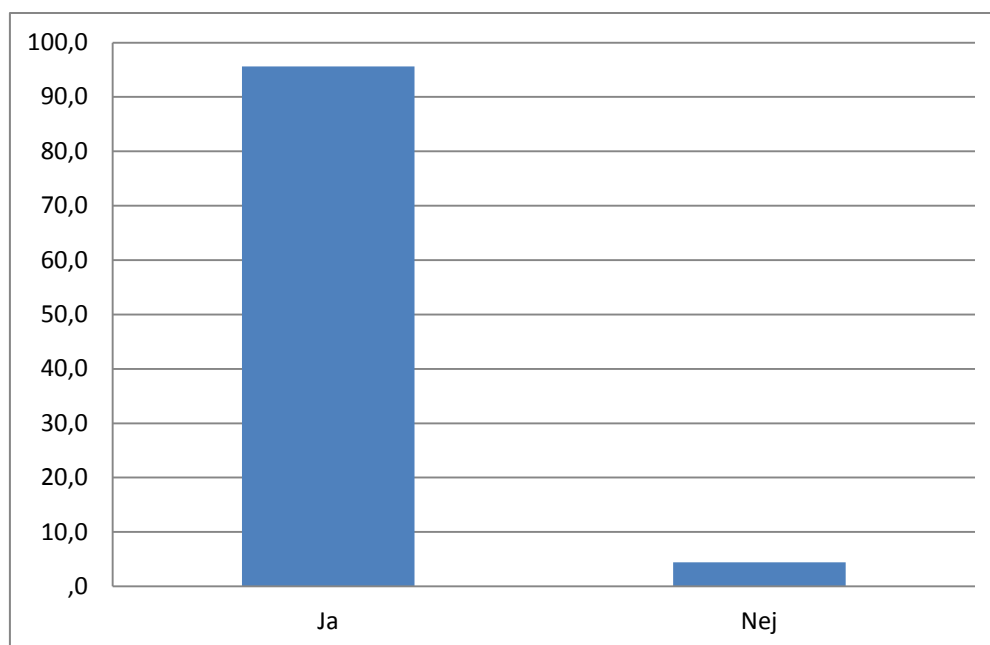
Vid granskningen har framkommit att i fyra procent av ärendena läggs förundersökningen ned samma dag som den inleddes. Handläggningstiden har varit 1-5 dagar i drygt 13 procent av ärendena och mellan en vecka och fem månader i drygt 70 procent av ärendena. Det är således förhållandevis få ärenden som skrivs av i omedelbar anslutning till brottet och det är förhållandevis få ärenden med orimligt lång handläggningstid.

Skälet till att förundersökningarna har lagts ned eller att åtal inte har väckts har i en vidare mening nästan uteslutande varit bevisproblem. Ärenden har inte kunnat drivas vidare för att det saknas spaningsuppslag eller spaningsresultat alternativt att det inte går att styrka brott på den utredning som föreligger. I ett mindre antal ärenden har besluten motiverats med att brottet inte går att utreda, att det inte föreligger något brott eller annan motivering.

I de olika skälen för besluten ligger i varierande grad en bedömning av att det inte är möjligt att vidta ytterligare utredningsåtgärder eller att ytterligare utredningsåtgärder inte bedöms leda till att en misstänkt person kan identifieras och åtal väckas. En granskning av om skälen för besluten varit korrekta ger därför underlag för att bedöma om de åtgärder som borde ha vidtagits under förundersökningen också har vidtagits.

Vid granskningen av skälen för besluten har konstaterats att dessa i mycket stor utsträckning bedömts vara korrekta.

*Bedöms beslutsmotiveringen vara korrekt?*



#### 4 Analys och slutsatser

Under granskningen har det framkommit att förundersökningar rörande bostadsinbrott generellt sett håller en god kvalitet. Förundersökningarnas kvalitet är densamma oberoende av hur anmälan upptagits.

Förundersökningar inleds när det finns skäl att inleda förundersökning och genom att förundersökningsåtgärder i princip alltid vidtas i omedelbar anslutning till att brottet upptäcks, föreligger bästa möjliga förutsättningar att säkra bevisning i form av olika spår, men även genom förhör med målsäganden och vittnen. De åtgärder som företas i förundersökningarna får bedömas som såväl enhetliga som ändamålsenliga. Det har inte framkommit att det i någon nämnvärd utsträckning vidtas åtgärder som inte varit befogade. En övervägande del av förundersökningarna avslutas vidare inom rimlig tid, utan att för den skull avslutas så tidigt att relevanta utredningsåtgärder inte blir genomförda. Ur denna aspekt bedrivs förundersökningarna effektivt.

Det har dock kunnat konstateras att det föreligger vissa brister genom att det inte alltid genomförs brottsplatsundersökningar och förhör med målsäganden. Inte heller sker eftersökning av vittnen i den utsträckning som omständigheterna motiverar.

Under granskningen har framkommit att ett flertal polismyndigheter använder sig av standardrutiner för utredningar om bostadsinbrott och mot den bakgrunden borde dessa brister inte behöva föreligga. Det kan dock föreligga många förklaringar till varför samtliga åtgärder inte genomförts eller inte har blivit dokumenterade. Det kan exempelvis vara så att den patrull som åkt ut på ett anmält inbrott har ianspråktagits för mer akuta arbetsuppgifter. Det är i

sådana situationer viktigt att samtliga åtgärder dokumenteras och kvalitets-säkras vid avrapportering och överlämnande för fortsatt utredning. Som framgått under avsnittet om iakttagelser är det i flera fall svårt att få en uppfattning av vilka åtgärder som vidtagits eller inte vidtagits utifrån de uppgifter som har förts in i ärendet. Motsvarande problem som kunnat konstateras under granskningen torde föreligga för en polisiär förundersökningsledare som övertar förundersökningen och ska besluta om ytterligare åtgärder ska vidtas i ärendet.

En genomgående kvalitetsbrist i förundersökningarna är att det många gånger är svårt att utifrån uppgifterna i ärendet utläsa vilka åtgärder som faktiskt har vidtagits. Det framgår t.ex. inte vilka efterforskningar av vittnen som gjorts och vilka överväganden man har gjort ifråga om godsspårning.

Det är inte enbart vidtagna åtgärder som bör dokumenteras och avrapporteras, utan även att åtgärder som normalt ska vidtas inte har blivit genomförda. En ordentlig dokumentation av vidtagna och inte vidtagna åtgärder är inte enbart av betydelse i det enskilda ärendet. Brister i dokumentationen försvårar även uppföljning, utvärdering och metodutveckling.

Vid åtgärdande av de brister som påpekats är det troligt att ytterligare brott kan komma att klaras upp, men det är inte sannolikt att det skulle föranleda någon större påverkan på antalet ärenden som leder till åtal. Det torde i huvudsak vara andra åtgärder än de som företas inom ramen för själva förundersökningen som kan leda till att uppklärningsprocenten rörande bostadsinbrott ökar. Exempelvis brottsamordning, brottsanalys, forensisk analys, spanings- och underrättelsearbete.

Det finns en fråga som rör själva kvaliteten på förundersökningen som bör beröras och det är kompetensen hos den personal som genomför brottsplatsundersökningar.

Enligt polisens *Kriminaltekniska strategi med handlingsplan*<sup>1</sup> ska det vara lokuspersonal som i huvudsak arbetar med mängdbrottsrelaterade brottsplatsundersökningar. Under granskningen har det, som tidigare framhållits, i vissa ärenden väckts frågan om den som genomfört brottsplatsundersökningen har haft rätt kompetens. Detta leder till slutsatsen att kvaliteten på brottsplatsundersökningar nog skulle öka om den kriminaltekniska strategin följs och undersökningarna alltid genomförs av särskilt utbildad personal.

Rikspolisstyrelsen har nyligen genomfört en inspektion av hur polismyndigheterna använder sig av lokala brottsplatsundersökare.<sup>2</sup> I rapporten konstateras att lokus är en av flera svaga länkar i utredningsprocessen och att avsaknaden av brottsplatsundersökningar vid inbrott många gånger försvårar möjligheterna till framgång med förundersökningen. I rapporten lämnas flera förslag på åtgärder bland annat att samtliga polismyndigheter snarast bör införa den kriminaltekniska strategin fullt ut. De brister som kunnat konstateras

---

<sup>1</sup> POA-407-7282/08

<sup>2</sup> Rikspolisstyrelsen inspektionsrapport 2011:8 – Inspektion av polismyndigheternas hantering av lokala brottsplatsundersökare

i fråga om vilken personal som genomför brottsplatsundersökningar får genom Rikspolisstyrelsens inspektion anses omhändertagen.

I en stor del av de bostadsinbrott som klaras upp har den misstänkte kunnat knytas till brottsplatsen genom avsatta spår eller genom iakttagelser som målsäganden och vittnen gjort. Många gånger är det ett pussel av uppgifter och indicier som måste läggas innan det går att klarlägga vem som är gärningsman. När pusslet är lagt är det inte ovanligt att en hel serie av bostadsinbrott kan klaras upp. Även om det finns en viss förbättringspotential när det gäller kvaliteten på förundersökningsåtgärderna torde en viktig åtgärd vara att även förbättra samordning och analys av de uppgifter som framkommer under förundersökningarna.

Hur polismyndigheterna arbetar med brottsamordning, brottsanalys och forensisk analys har inte kunnat granskas i vidare omfattning än vad som har framgått av uppgifterna i respektive ärende. Uppgifter om samordning och analys har, med vissa undantag, varit mycket sparsamma.

När det gäller dessa frågor har det nyligen genomförts en inspektion av enheten för inspektionsverksamhet vid Rikspolisstyrelsen. Inspektionen är redovisad i inspektionsrapporten 2011:1 - *Polismyndigheternas arbete med tillgrepp genom inbrott med särskild inriktning på bostadsinbrott*. I rapporten konstateras bland annat följande. Vid de flesta polismyndigheterna företas ärendesamordning. I någon utsträckning sker brottsanalys, medan forensisk analys nästan inte alls förekommer. I rapporten framhålls att en satsning på dessa frågor torde leda till högre brottsupplärning. Vidare framhålls i rapporten vikten av att det genomförs godspaning, som kan leda till ökad upplärning när andra spår saknas och det inte finns någon som kan misstänkas för brottet. Slutligen påpekas att polismyndigheterna bör ha en rutin för avrapportering av utfört arbete bland annat för att kvalitetssäkra polispatrullernas utredningsåtgärder. Genom Rikspolisstyrelsens inspektionsverksamhet har således en granskning redan skett av ett antal faktorer som har betydelse för möjligheterna att identifiera och lagföra personer som gjort sig skyldiga till bostadsinbrott. I rapporten har redan lämnats förslag på åtgärder som bör vidtas.

När det gäller frågan om samordning har åtgärder redan vidtagits för att brottsamordningen ska förbättras. Rikskriminalpolisen har fått ett ansvar för att samordna arbetet mot seriebrottslighet och det ska idag finnas en utsedd seriebrottsamordnare vid varje polismyndighet. Information från seriebrottsamordnarna vid polismyndigheterna sammanställs och sprids via regionala samordningsansvariga till samtliga polismyndigheter. I den särskilda nationella satsningen som nu pågår har länskriminalen i Stockholm ett ansvar som sakkunniga och även ansvar för god metodutveckling. Det pågår vidare ett forskningsprojekt för att ta fram ett särskilt datorstöd som ska automatisera samordningen mellan ärenden utifrån *modus operandi*, spår och andra iakttagelser.

Sammanfattningsvis kan konstateras att förundersökningar rörande bostadsinbrott, så vitt det har kunnat granskas, håller en god nivå. Dokumentationen kan dock bli bättre och att bara 4 procent av bostadsinbrotten klaras upp torde innebära att det finns en del att utveckla. Det kan vidare konstateras att

många av de frågor om t.ex. samordning, brottsanalys och forensisk analys som aktualiserats under granskningen och som sammanhänger med utredningsverksamheten av mängdbrott och särskilt bostadsinbrott redan varit föremål för granskning genom Rikspolisstyrelsens inspektionsverksamhet.

Thomas Haggström

Roger Waldenström

# Bilaga - Granskningsmall

## A. Allmänna uppgifter

### A1. Åklagarkammare

---

### A2. AM-nummer

---

### A3. BMID-nummer

---

### A4. Polismyndighet

---

### A5. K-nummer

---

### A6. Brottstyp

- Våldtäkt
- Rån mot barn
- Misshandel av obekant
- Misshandel mot barn
- Bostadsinbrott
- Felaktigt registrerad, ingår inte i målpopulationen.
- Barnpornografibrott
- Bedrägeri

### A7. Hur har ärendet inletts?

- Ptr på plats<sup>1</sup>
- Besök på polisstation
- PKC
- Skriftlig anmälan
- LKC
- Redovisningsanmälan

### A8. Beslutsfattare för avskrivningsbeslutet

- Polismyndighet
- Åklagare

### A9. Beslut

- Fu inleds inte
  - Fu nedläggs
  - Åtal väcks inte
- 

<sup>1</sup> Alternativet omfattar även att patrull har beordrats ut av LKC efter att någon ringt in dit

**A10. Beslutsmotivering<sup>2</sup>**

- |  |  |
|--|--|
| <input type="checkbox"/> Ej brott                | <input type="checkbox"/> Spaningsuppslag saknas          |
| <input type="checkbox"/> Ej Spaningsresultat     | <input type="checkbox"/> Går uppenbarligen ej att utreda |
| <input type="checkbox"/> Ej anledning anta brott | <input type="checkbox"/> Bevisproblem                    |
| <input type="checkbox"/> Annat                   |  |

**A11. Bedöms beslutsmotiveringen vara korrekt?**

- |                             |                              |
|-----------------------------|------------------------------|
| <input type="checkbox"/> Ja | <input type="checkbox"/> Nej |
|-----------------------------|------------------------------|

**B. Om fu ej inletts<sup>3</sup>****B1. Om fu ej inletts, borde fu ha inletts?**

- |                             |                              |
|-----------------------------|------------------------------|
| <input type="checkbox"/> Ja | <input type="checkbox"/> Nej |
|-----------------------------|------------------------------|

**C. Relevanta utredningsåtgärder****C1. Har det funnits behov av utredningsåtgärder i ärendets inledande skede?<sup>4</sup>**

- |                             |                              |   |
|-----------------------------|------------------------------|---|
| <input type="checkbox"/> Ja | <input type="checkbox"/> Nej | <input type="checkbox"/> Kan inte bedömas |
|-----------------------------|------------------------------|---|

**C2. Om svaret på C1 är ja, har sådana utredningsåtgärder vidtagits i det inledande skedet?<sup>5</sup>**

- |                              |   |
|------------------------------|---|
| <input type="checkbox"/> Ja  | <input type="checkbox"/> Delvis men ej tillräckliga |
| <input type="checkbox"/> Nej |   |

**C3. Har det funnits behov av förhör med målsäganden?**

- |                             |                              |  |
|-----------------------------|------------------------------|--|
| <input type="checkbox"/> Ja | <input type="checkbox"/> Nej | <input type="checkbox"/> Målsägande finns inte |
|-----------------------------|------------------------------|--|

**C4. Om svaret på fråga C3 är ja, har förhör med målsäganden hållits?**

- |                             |                              |
|-----------------------------|------------------------------|
| <input type="checkbox"/> Ja | <input type="checkbox"/> Nej |
|-----------------------------|------------------------------|

---

<sup>2</sup> Det är vanligt att polisen använder sig av brottskoden för en beslutsmotivering (vanligen annat), trots man ur polisens fritext kan tolka in att motiveringen borde vara en annan. Som exempel kan nämnas att polisen fyller i brottskoden annat trots att motiveringen är uppsåt kan ej styrkas eller liknande. I ett sådant fall skall vi kryssa i beslutsmotivering annat och att beslutsmotiveringen inte bedöms vara korrekt; vi låter alltså brottskoden styra. Förekommer detta ofta bör det avspeglas i de enskilda rapporterna.

<sup>3</sup> Om fu inte inletts besvaras denna fråga. Därefter besvaras frågorna D1 avseende datum för anmälan till polis och avslutande beslut samt fråga E4 rörande om målsäganden har underrättats om det avslutande beslutet i ärendet. Därefter avslutas granskningen.

<sup>4</sup> Alla typer av utredningsåtgärder avses.

<sup>5</sup> Om åtgärderna i och för sig har utförts, men i ett senare utredningsskede, besvaras frågan med nej.

***Dokumentation av skador (endast våldtäkt, misshandel mot barn, misshandel av obekant och rån mot barn)***

**C5. Har dokumentation skett av målsägandens skador/avsaknad av skador?**

- Ja                       Nej                       Ej relevant<sup>6</sup>

**C6. Om svaret på fråga C5 är ja, är befintlig skadedokumentation tillräcklig?**

- Ja                       Nej

**C7. Finns det någon skäligen misstänkt/några skäligen misstänkta?<sup>7</sup>**

- Ja                       Nej

**C8. Om svaret på fråga C7 är ja, har dokumentation skett av den misstänkte/de misstänkta skador/avsaknad av skador?**

- Ja                       Nej                       Ej relevant

**C9. Om svaret på fråga C8 är ja, är befintlig skadedokumentation tillräcklig?**

- Ja                       Nej
- 

**C10. Finns det uppgift om vittnen?**

- Ja                       Nej                       Oklart

**C11. Om svaret på fråga C10 är ja, har förhör hållits med vittnen i lämplig omfattning**

- Ja                       Nej<sup>8</sup>

**C12. Har det funnits behov av brottsplatsundersökning/teknisk undersökning?**

- Ja                       Nej
- 

<sup>6</sup> Bör användas om dokumentation ej är relevant, som vid rån mot barn när endast hot skett.

<sup>7</sup> Detta avser dels de personer som polisen angett som misstänkta, dels de personer där det klart framgår av ärendet att de varit misstänkta.

<sup>8</sup> Nejrutan skall inte kryssas i om det finns uppgifter om vittnen, som inte har kunnat identifieras eller inte kunnat höras av annan anledning, om tillräckliga ansträngningar gjorts för att få förhör till stånd. Nejrutan skall inte heller kryssas om utredningen är tillfyllest även utan något vittnesförhör (exempelvis vid barnpornografiärenden). I båda dessa fall kryssas jarutan i.



**C13. Om svaret på fråga C12 är ja, har brottsplatsundersökning/teknisk undersökning genomförts?**

Ja  Delvis, ej i tillräcklig omfattning  Nej

**C14. Har spår säkrats under förundersökningen?**

Ja  Nej

**C15. Om svaret på fråga C14 är ja, har spåren, där det varit nödvändigt, skickats för analys?**

Ja  Nej  Ej relevant

**C16. Har det funnits behov att inhämta annan bevisning?**

Ja  Nej  Oklart

**C17. Om svaret på fråga C16 är ja, har sådan bevisning inhämtats?**

Ja  Delvis, men ej i tillräcklig omfattning  Nej

**C18. Finns det skäligen misstänkt/misstänkta i ärendet?<sup>9</sup>**

Ja  Nej

**C19. Om svaret på fråga C18 är ja, har förhör hållits med den/dessa personer?**

Ja  Nej

## **D. Handläggningstid**

**D1. Ange datum (ÅÅMMDD) för följande händelser i utredningen:**

**Anmälan till polis:**

\_\_\_\_\_

**Första utredningsåtgärd hos polis:**

\_\_\_\_\_

**Åklagarinträde:**

\_\_\_\_\_

Ej åklagarinträde

\_\_\_\_\_

<sup>9</sup> Detta avser dels de personer som polisen angett som misstänkta, dels de personer där det klart framgår av ärendet att de varit misstänkta.

**Första åklagaråtgärd:**<sup>10</sup>

---

**Avslutande beslut:**

---

## **E. Brottsofferfrågor m.m.**

**E1. Borde framställning om målsägandebitråde gjorts med hänsyn till det anmälda brottet?**<sup>11</sup>

Ja                       Nej

**E2. Om svaret på fråga E1 är ja, har framställning om målsägandebitråde gjorts?**

Ja                       Nej

**E3. Har frågan om skadestånd uppmärksammats?**

Ja                       Nej

**E4. Har målsäganden underrättats om det avslutande beslutet i ärendet?**

Ja                       Nej                       Oklart

**E5. Är målsäganden i ärendet barn?**

Ja                       Nej

**E6. Om svaret på fråga E5 är ja, borde framställning om särskild företrädare gjorts med hänsyn till barnets relation till den misstänkte eller närstående till misstänkt?**<sup>12</sup>

Ja                       Nej                       Ej relevant

**E7. Om svaret på fråga E6 är ja, har framställning om särskild företrädare gjorts?**

Ja                       Nej

---

<sup>10</sup> Den första åtgärden i ärendet åklagaren gör, oavsett om det är direktiv, beslut om tvångsmedel eller något annat.

<sup>11</sup> Bedömningen görs utifrån situationen i det enskilda ärendet, inte allmänt utifrån brottstyp.

<sup>12</sup> Nejrutan skall endast användas som svar när närståenderelation finns mellan barn och misstänkt eller mellan barn och närstående till misstänkt, men bedömningen görs att särskild företrädare ändå inte skall förordnas. Ej relevant används i övriga fall.

## **F. Frågor angående försvarare**

### **F1. Borde framställning om offentlig försvarare gjorts?**

- Ja                       Nej  
 Skäligen misstänkt saknas

### **F2. Om svaret på fråga F1 är ja, har framställning om offentlig försvarare gjorts?**

- Ja                       Nej

## **G. Särskilda iakttagelser (exempelvis om dokumentationen i ärendet varit otillräcklig):**