

Utvisning på grund av brott

– En handledning för åklagare

RättsPM 2013:5
Utvecklingscentrum Stockholm
December 2013

Innehållsförteckning

Inledning	3
Flödesschema.....	4
Om handläggningen av utvisningsärenden	5
1 Processuella bestämmelser.....	6
2 Förutsättningar för utvisning med utgångspunkt i brottet.....	7
2.1 Brottet	7
2.2 Risk för fortsatt brottslighet	7
2.3 Brottsens allvar.....	10
3 Förutsättningar för utvisning med utgångspunkt i gärningsmannens status i Sverige.....	11
3.1 Utlänning som kom till Sverige före 15 års ålder och har bott här i 5 år.....	11
3.2 EU/EES - medborgare som har vistats i Sverige i tio år	11
3.3 EU/EES - medborgare under 18 år.....	12
3.4 Oundgängligen nödvändigt med hänsyn till allmän säkerhet	12
3.5 Flykting.....	13
3.6 Synnerligen grovt brott och allvarlig fara för allmän ordning och säkerhet eller för rikets säkerhet.....	14
3.7 Permanent uppehållstillstånd	14
3.8 Varaktigt bosatt.....	14
3.9 Nordisk medborgare.....	15
3.10 EU/EES-medborgare med permanent uppehållsrätt i Sverige	15
3.11 Synnerliga skäl	16
3.12 EU/EES-medborgare.....	18
3.13 Utlänningens beteende utgör ett verkligt, faktiskt och tillräckligt allvarligt hot mot ett grundläggande samhällsintresse.....	19
4 Anknytning	20
5 Schengens informationssystem, SIS	23
6 Tiden för återreseförbud.....	24
7 Påverkan på straffmätningen	25
8 Verkställighetshinder.....	26
9 Häktning efter dom	28
10 Unga lagöverträdare	29
11 Kontakter/samverkan	30
12 Definitioner.....	31
Icke refererade hovrättsfall – EU-medborgare.....	34
Icke refererade hovrättsfall – Icke EU-medborgare.....	36
Rättsfall ungdomar	38
Mål från EU-domstolen	39
Mål från Europadomstolen	40
Bilaga: Begäran om yttrande från Migrationsverket.....	41

Inledning

Endast svenska medborgare har en grundlagsskyddad rätt att vistas i Sverige.

Vid utredningar som rör allvarlig eller upprepad brottslighet begången av en person som inte är svensk medborgare ska åklagaren alltid överväga och ta ställning till frågan om utvisning. Kommer åklagaren fram till att brottsligheten är sådan att utvisning kan komma ifråga, ska åklagaren som regel framställa ett sådant yrkande.

Frågan om det föreligger hinder för utvisning på grund av utlänningens anknytning till Sverige bör i de flesta fall inte avgöras av åklagaren. Den proportionalitets- och skälighetsbedömning som slutligen avgör huruvida den åtalade vid fällande dom ska utvisas bör, i alla fall utom de uppenbara, göras av domstol.

I praktiken är det endast efter ett yrkande av åklagaren som en domstol kommer att pröva frågan om utvisning på grund av brott. Ansvaret för att på detta sätt skydda Sverige mot personer som utgör ett hot mot allmän ordning och säkerhet, vilar helt på åklagarna.

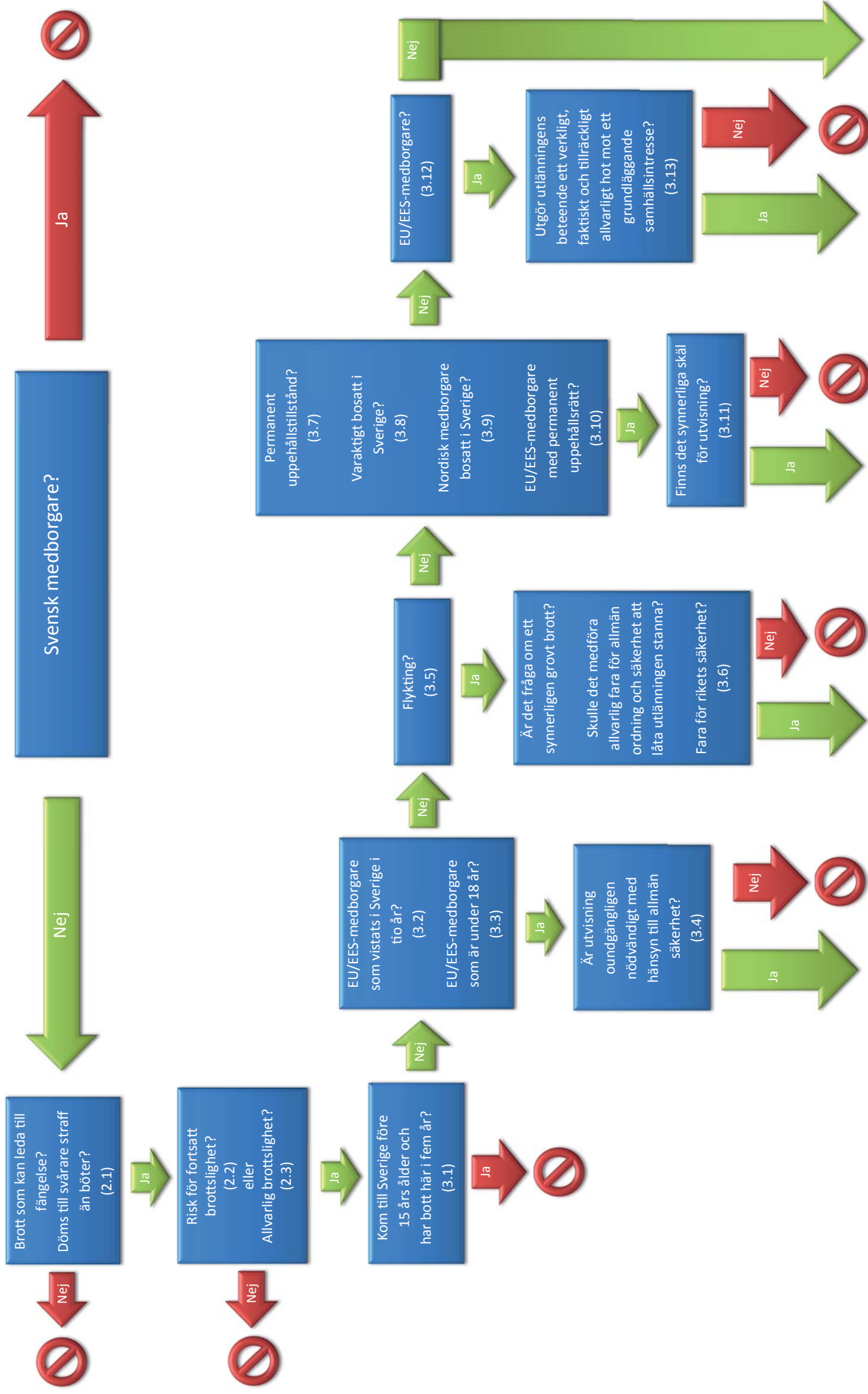
Syfte

Denna rättspromemoria är framtagen speciellt för att vara till ledning för åklagare i ärenden där den misstänkte inte är svensk medborgare. Syftet med promemorian är att åstadkomma större enhetlighet i åklagarnas handläggning av utvisningsärenden.

Disposition

Rättspromemorian är disponerad med utgångspunkt i det tankeschema som inleder promemorian. De siffror som anges i schemats rutor hänvisar till olika avsnitt i promemorian. Det bör observeras att tankeschemat är översiktligt. Texten i rutorna är kortfattad och innehåller inte samtliga de förutsättningar som återges i lagtexten.

Definitioner av olika uttryck som används i utlänningslagen och rättsfallsöversikter återfinns sist i promemorian. Rättsfallsreferaten är kortfattade och innehåller ett urval av hovrättsdomar som belyser olika situationer och omständigheter som kan påverka bedömningen i utvisningsfrågan.



Förutsättningar för utvisning föreligger

Om handläggningen av utvisningsärenden

- Frågan om utvisning bör tas upp så tidigt som möjligt under brottmålsprocessen.
- Information rörande den misstänkte utlänningen bör inhämtas från Migrationsverket, om det inte bedöms vara onödigt.
- Vid häktade mål bör åklagaren redan under häktningsförhandlingen uppmärksamma rätten på att frågan om utvisning kan bli aktuell.
- Vid häktade mål bör åklagaren se till att den misstänkte utlänningen redan under de inledande förhören tillfrågas om sin anknytning till Sverige och vad som skulle hända om denne återvände till sitt hemland.

Kontakt med Migrationsverket

För att kunna ta ställning till om ett utvisningsyrkande ska framställas, behöver åklagaren ha kunskap om vilken status utlänningen har, dvs. under vilka förutsättningar denne befinner sig i Sverige. Även andra omständigheter påverkar bedömningen, till exempel om utlänningen tidigare dömts för brott eller om ett utvisningsbeslut skulle kunna verkställas eller inte. Migrationsverket kan svara på många av dessa frågor.

För att underlätta för åklagaren i kontakten med Migrationsverket har det i samband med upprättandet av promemorian tagits fram en blankett för detta ändamål (se avsnitt 11 samt bilaga). Denna blankett bör skickas till Migrationsverket via e-post så snart det bedöms att en förundersökning rörande en icke svensk medborgare kommer att leda till åtal, om det inte bedöms vara onödigt. Exempel på sådana situationer när det kan anses onödigt kan vara när den misstänkte är nordisk medborgare, har styrkt att han eller hon är EU-medborgare eller uppenbart saknar anknytning till Sverige, till exempel narkotikakurirer.

De uppgifter som efterfrågas på blanketten är av det slag som Migrationsverket kan besvara omedelbart. Hanteringen ska inte medföra att beslut i ärendet fördröjs.

Mängdhantering

Vid hantering av mängdbrott finns det ofta inte utrymme att inhämta och invänta Migrationsverkets yttrande innan åtal väcks. Eftersom den aktuella brottsligheten vid mängdhantering oftast är av mindre allvarlig art, kommer grunden för ett utvisningsyrkande för det allra mesta utgöras av risk för fortsatt brottslighet.

Är brottet sådant att utvisning får ske bör utgångspunkten för de åklagare som arbetar med mängdhantering vara att yrka utvisning:

- Om det är känt att utlänningen tidigare är dömd för brott i Sverige eller utomlands.
- Om brottet/n har begåtts kort tid efter ankomsten till Sverige.
- Om brottsligheten tyder på en yrkesmässig verksamhet.

1 Processuella bestämmelser

Utvisning är inte en brottspåföljd. Den utgör en annan särskild rättsverkan av brottet. Rättsregeln är fakultativ, vilket innebär att domstolen under vissa förutsättningar *får* utvisa en utlänning som begått brott.

Tingsrätten

Utvisning på grund av brott beslutas av den domstol som handlägger brottmålet.

Eftersom det endast är domstol som får besluta om utvisning, bör åklagare vara uppmärksam på att detta i viss mån kan begränsa möjligheten att använda sig av strafförelägganden avseende villkorlig dom när det gäller utländska medborgare.

Yrkandet om utvisning framställs i stämningsansökan. Åklagaren är i och för sig oförhindrad att framställa yrkandet först under huvudförhandlingen, men ska då vara medveten om att rätten i många fall inte kan ta ställning i frågan utan tillgång till utredningar om den tilltalades personliga förhållanden, om varför personen befinner sig i riket och om förekomsten av eventuella verkställighetshinder.

Tingsrätten kan ta upp frågan om utvisning *ex officio*.¹ Så sker dock inte i praktiken.

Hovrätten

Hovrätten får, i enlighet med reglerna om *reformatio in pejus*, förlänga tiden för utvisning endast om åklagaren klagat till den tilltalades nackdel (51 kap 25 § 3 st rättegångsbalken).

Har åklagaren klagat till den tilltalades nackdel får hovrätten besluta om utvisning även om åklagaren inte klagat i utvisningsdelen och även om frågan om utvisning inte prövats i tingsrätten.² Hovrätten är även oförhindrad att i detta fall ta upp frågan om utvisning *ex officio*. Så sker dock inte i praktiken.

Om utvisningen upphävs kan hovrätten skärpa påföljden för att reglera den eventuella strafflindring som beslutet om utvisning kan ha föranlett i tingsrättens dom. Detta kan göras även om enbart den misstänkte har överklagat (prop. 1993/94:159 s. 20).

¹ Straffprocessutredningen (SOU 2013:17 s. 262) föreslår att detta inte längre ska vara möjligt.

² NJA 1996 s. 149.

2 Förutsättningar för utvisning med utgångspunkt i brottet

Har en icke svensk medborgare begått ett brott som kan leda till fängelse och som förväntas ge ett svårare straff än böter, ska åklagaren alltid ta ställning till frågan om utvisning.

2.1 Brottet och straffet

8 kap 8 § utlänningslagen

Grundförutsättningen för att åklagaren ska framställa ett yrkande om utvisning är att en icke svensk medborgare har begått ett brott som kan leda till fängelse och att denne döms till ett svårare straff än böter. En tidigare bötesdom kan dock, vid en senare lagföring, få betydelse för bedömningen av risken för fortsatt brottslighet.

Rättsspsykiatrisk vård anses vara ett svårare straff än böter, varför utvisning kan ske även vid denna påföljd. Att brottet begåtts under inverkan av en allvarlig psykisk störning ska inte påverka bedömningen i utvisningsfrågan.

Även i de fall då domstolen undanröjer en tidigare ådömd villkorlig dom eller skyddstillsyn och dömer till annan påföljd kan åklagaren framställa ett utvisningsyrkande.

I målet där frågan om utvisning uppkommer krävs vidare att det kan antas att utlänningsen kommer att göra sig skyldig till fortsatt brottslighet här i landet (2.2) eller att den åtalade brottsligheten är så allvarlig att han eller hon inte bör få stanna kvar i landet (2.3).

2.2 Risk för fortsatt brottslighet

Domstolen får inte fritt spekulera om utlänningsens brottslighet, utan ska göra en bedömning av om det föreligger risk för fortsatt brottslighet. Denna bedömning ska baseras på karaktären av den aktuella brottsligheten, och på vad som är känt om utlänningsens tidigare uppförande och nuvarande förhållanden.

Utvisning kan bli aktuell vid seriebrottslighet av mindre allvarligt slag, exempelvis upprepade olovliga körningar, trafiknykterhetsbrott eller snatterier, när flera brott är uppe till prövning samtidigt, dock endast under förutsättning att påföljden inte stannar vid böter.

Dokumenterad tidigare brottslighet

I normalfallet krävs att det av registerutdrag, tidigare domar, godkända strafförelägganden eller åtalsunderlåtelse eller på annat sätt framgår att utlänningen lagförts för brott vid minst ett tidigare tillfälle, i Sverige eller utomlands.³

Den tidigare brottsligheten behöver inte vara likartad med den aktuella. Det är tillräckligt att utlänningen visat sig vara brottsbenägen i allmänhet.

Utdrag från EU-länder rörande EU-medborgare

Om en EU-medborgare blir aktuell i en brottsutredning i Sverige kan man hämta in ett EU-registerutdrag för att få information om denne dömts för brott i andra EU-länder. Varje medlemsstat är ansvarig för att ha uppgifter om brottmålsdomar mot sina egna medborgare, både domar meddelade i det egna landet och domar från andra EU-länder.

EU-registerutdrag inhämtas efter direktiv av åklagaren av polisen. Rikspolisstyrelsen ECRIS har tagit fram en blankett för att använda vid beställningar av EU-registerutdrag (finns på Rånet under fliken Brott och Straff, Internationellt samarbete). Det kan ta upp till tio dagar innan man får svar på en förfrågan, varför en begäran bör göras så snart som möjligt.

Utdrag från EU-länder rörande tredjelandsmedborgare

För att fastställa om personer med medborgarskap utanför EU har fällts för brott i andra medlemsstater gäller än så länge samma regler som för inhämtande av registerutdrag från länder utanför EU. Man måste därför vända sig till alla de stater man söker information ifrån.

Utdrag från länder utanför EU

Information om huruvida utlänningen dömts för brott i länder utanför EU kan erhållas på olika sätt. Under utredningen sker detta enklast genom att polisen kontaktar Rikskriminalpolisen, Enheten för internationellt polissamarbete, IPO, som har upparbetade kanaler med Interpol i många länder, där information kan fås relativt skyndsamt. IPO kan också ha underrättelseinformation angående den misstänkte som kan indikera i vilka länder den misstänkte har begått brott.

De svar som IPO erhåller på frågan om en viss person förekommer i ett annat lands brottsregister är regelmässigt försedda med någon form av reservation rörande hur informationen får användas. Vanligt är exempelvis att det anges att informationen inte får användas i ett rättsligt förfarande utan att landet som har lämnat ut informationen först tillfrågas om detta. Ofta möter det inga problem att få ett sådant medgivande. För att skynda på processen bör redan i begäran till IPO anges att informationen är avsedd att användas i domstol. Lämnas inget sådant medgivande, får informationen inte användas.

³ NJA 1997 s. 266 Stöldbrott som tydde på viss förslagenhet och planering. Villkorlig dom. Tidigare ostraffad. Vistades olovligen i Sverige under ordnade sociala och ekonomiska förhållanden. Ej tillräcklig grund för att anta risk för fortsatt brottslighet. Ej utvisning.

Finns inga upparbetade kanaler eller inget bemyndigande för polisen i andra länder att lämna ut uppgifterna, krävs en begäran om rättslig hjälp från det land som meddelat domen.⁴ När det är fråga om utvisning på grund av mindre allvarlig brottslighet, torde det ytterst sällan bli aktuellt att inleda ett sådant förfarande.

Övrig information

Finns misstankar om att utlänningen ingår i en yrkesmässigt kriminell liga som begår brott i fler länder inom Europa, kan det finnas uppgifter rörande detta hos Europol. Även i detta fall bör utredaren i första hand kontakta IPO. Åklagaren kan också vända sig till Migrationsverket, som ofta har tillgång till värdefull information rörande personer som reser mellan olika EU-stater i syfte att begå brott.

Risk för fortsatt brottslighet utan dokumentation om tidigare brott

Risk för fortsatt brottslighet kan också anses föreligga även utan att detta finns dokumenterat, om omständigheterna vid brottsligheten är sådana att det är befogat att utgå från en återfallsrisk.

Brottslighetens planering och tillvägagångssätt kan tyda på förlagenhet och planering. Exempel på en sådan brottslighet, som tyder på en yrkesmässig verksamhet som begås i större omfattning är fickstöld. Fickstöld kan dock inte regelmässigt anses utgöra ett brott som tyder på risk för fortsatt brottslighet. Om endast en gärning föreligger till bedömning kan fickstöld, liksom alla andra brott, vara en engångsföreteelse.

Andra exempel på situationer då återfallsrisk har ansetts föreligga:

- då utlänningen uppehåller sig olovligen i Sverige,
- då utlänningen lever under oordnade förhållanden och har begått tillgreppsbrott i en situation där denne helt saknat medel för sitt uppehälle,⁵
- då domen omfattar flera tillgreppsbrott,⁶
- om det hos utlänningen påträffats gods som tagits i förvar enligt lagen om visst stöldgods m m⁷ och
- om brottet begås strax efter, eller i samband med, ankomsten till Sverige.

⁴ Se handboken Internationell rättslig hjälp i brottmål.

⁵ NJA 1990 s. 293 Stöld. Villkorlig dom. Utvisning.

⁶ NJA 2006 s. 375 Fyra tillgreppsbrott på mindre än ett år. Tidigare ostraffad. Brottslighetens art, avsaknad av anknytning och oordnade ekonomiska och sociala förhållanden ger skäl att anta risk för fortsatt brottslighet.

⁷ NJA 2007 s. 533 Tre fall av butikstillgrepp under en begränsad tid. Fängelse en månad. Utvisning trots att utlänningen inte tidigare dömts för brott i Sverige.

2.3 Brottets allvar

Om en utlänning har begått ett brott som är mycket allvarligt behövs det inte slås fast att det finns risk för fortsatt brottslighet för att utvisning ska få ske. Det är då istället brottets svårhetsgrad som avgör om utvisning kan komma i fråga.

Möjligheten att utvisa oberoende av återfallsrisk relateras till brottets straffvärde. Som en allmän riktlinje har angetts att brottet normalt bör ha ett straffvärde av minst ett år för att kunna föranleda utvisning på denna grund.

Straffvärdegränsen är tänkt att vara en allmän riktlinje. Den är alltså inte absolut. En proportionalitetsbedömning ska göras mellan brottet och de rättsverkningar det får för den enskilde. Som exempel kan det i fråga om en utlänning som kort efter ankomsten hit ger sig in i brottslig verksamhet, vara högst motiverat att utvisa utlänningen, trots att brottsligheten varit av mindre allvarligt slag.

I rättspraxis har dock domstolarna följt straffvärdegränsen om ett år relativt strikt⁸.

Som exempel på sådan allvarlig brottslighet som kan leda till utvisning utan risk för fortsatt brottslighet har i förarbetena nämnts allvarliga vålds- och sexualbrott, narkotikabrott och annan svårare brottslighet.

En faktor som bör tillmätas extra stor betydelse vid bedömningen av brottets allvar är om det innefattar svårare integritetskränkningar mot skyddslösa personer, till exempel mot barn.

Det förhållandet att ett utpräglat skyddsintresse träffs för när vid en brottslig gärning kan också utgöra skäl att frångå huvudregeln om ett års straffvärde. Exempel på sådana brott som kan anses ha ett utpräglat skyddsintresse är mened och övergrepp i rättssak.

⁸ NJA 2001 s. 464 Fängelse sex månader för grov smuggling. Ej utvisning trots att brottet begåtts i samband med inresa till landet.

3 Förutsättningar för utvisning med utgångspunkt i gärningsmannens status i Sverige

Är brottsligheten sådan att utvisning kan komma ifråga, ska åklagaren i nästa steg göra en bedömning med utgångspunkt i gärningsmannens status, dvs. de förutsättningar under vilka denne befinner sig i Sverige.

Underlag för denna bedömning kan erhållas snabbt och enkelt genom en förfrågan till Migrationsverket (se bilaga).

3.1 Utlänning som kom till Sverige före 15 års ålder och har bott här i 5 år

8 kap 12 § 3 st utlänningslagen

Hinder mot utvisning på grund av brott gäller för den utlänning som har kommit hit som barn och som har fått större delen av sitt liv präglad av förhållandena i Sverige. En utlänning som kom till Sverige innan han eller hon fyllt 15 år och som har vistats här sedan minst fem år får inte utvisas.

Den angivna vistelsen om minst fem år ska ha tagit sin början i och med utlänningens ankomst hit före 15 års ålder. Tidpunkten vid vilken utlänningen ska ha vistats i Sverige i fem år är tidpunkten för åtalets väckande.

I detta fall föreligger ett absolut utvisningsförbud. Situationen är alltså i praktiken densamma som om utlänningen hade hunnit få svenskt medborgarskap.

Information om när utlänningen kom till Sverige finns hos Migrationsverket. Råder det tveksamhet om den misstänktes ålder kan åklagaren vända sig till Migrationsverket, som kan bistå med utredning rörande detta.

3.2 EU/EES - medborgare som har vistats i Sverige i tio år

8 kap 7a § utlänningslagen (jmf 8 kap 12 § 2 st)

Ett särskilt starkt skydd råder för EES-medborgare som har vistats i Sverige under de tio närmast föregående åren. De får utvisas endast om beslutet är oundgängligen nödvändigt av hänsyn till allmän säkerhet.

Den relevanta tidpunkten vid vilken utlänningen ska ha uppehållit sig i landet under de föregående tio åren är tidpunkten för beslutet i utvisningsfrågan.

Vid bedömningen om utlänningen vistats i Sverige i tio år ska vägas in om denne under tioårsperioden tillbringat mycket tid i andra länder än Sverige⁹. Det som i synnerhet ska beaktas är:

- hur länge utlänningen varit borta vid varje tillfälle
- hur lång den sammanlagda bortavaron varit
- hur ofta utlänningen har varit borta

⁹ EU-domstolen C-145/09.

- de skäl utlänningen haft för att lämna Sverige och som kan ligga till grund för fastställandet huruvida bortavaron är ett tecken på att centrum för dennes personliga, familjemässiga eller yrkesmässiga intressen har flyttats till annan stat.

Utredning om dessa förhållanden kan ske genom förhör eller genom kontakt med Migrationsverket.

3.3 EU/EES - medborgare under 18 år

8 kap 7a § utlänningslagen (jmf 8 kap 12 § 2 st)

Ett särskilt starkt skydd råder för EES-medborgare som är barn. Med barn avses den som är under 18 år. De får utvisas endast om beslutet är oundgängligen nödvändigt av hänsyn till allmän säkerhet.

Den relevanta tidpunkten vid vilken utlänningen ska vara under 18 år, är tidpunkten för beslutet i utvisningsfrågan.

3.4 Oundgängligen nödvändigt med hänsyn till allmän säkerhet

Enligt det EU-direktiv som ligger till grund för bestämmelsen, krävs för utvisning att det föreligger "tvingande hänsyn till allmän säkerhet". Med detta menas att det krävs starkare skäl än de som omfattas av begreppet synnerliga skäl. Utvisning i detta fall får enligt utlänningslagen ske endast om beslutet är oundgängligen nödvändigt av hänsyn till allmän säkerhet.

Begreppet "allmän säkerhet" omfattar en stats såväl inre som yttre säkerhet. I första hand avses fall där det föreligger fara för rikets säkerhet eller där utlänningens verksamhet annars får anses allmänfarlig.

Begreppet "oundgängligen nödvändigt" ska ses i ljuset av proportionalitetsprincipen, vilket medför att utvisning endast ska kunna komma i fråga om detta är nödvändigt för att uppnå det eftersträvade målet, dvs. att undanröja hotet mot den allmänna säkerheten.

Exempel på brott som medför en synnerligen allvarlig påverkan på ett grundläggande samhällsintresse och kan omfattas av begreppet:

- Terrorism¹⁰
- Människohandel
- Sexuellt utnyttjande av kvinnor och barn¹¹
- Olaglig narkotikahandel¹²
- Olaglig handel med vapen
- Penningtvätt
- Korruption
- Förfalskning av betalningsmedel
- Organiserad brottslighet

¹⁰ EU-domstolen C-300/11.

¹¹ EU-domstolen C-348/09 (Våldtäkt mot barn m m).

¹² EU-domstolen C-145/09 (Organiserad olaglig narkotikahandel).

Förutsättningen är dock att brottet i det enskilda fallet har begåtts på ett synnerligen grovt sätt.¹³

Uppräkningen ska inte uppfattas som uttömmande. I rättspraxis har till exempel mord med flera försvårande omständigheter ansetts vara sådan brottslighet där utvisning är oundgängligen nödvändigt för att undanröja ett allvarligt hot mot samhället.¹⁴

3.5 Flykting

8 kap 11 § 2 st utlänningslagen

Definitionen av begreppet flykting finns i 4 kap 1 § utlänningslagen. En utlänning som enligt beslut av Migrationsverket har flyktingstatusförklaring ska anses vara flykting. Det är inte fråga om en presumtion. Något utrymme för domstolen i brottmålsrättegången att göra en annan bedömning finns inte.

En flyktingstatusförklaring kan dock vara inaktuell. Om förhållandena i utlänningens hemland förändrats, kan Migrationsverket återkalla flyktingstatusförklaringen. En sådan omständighet som att utlänningen begår brott i Sverige kan utgöra ett skäl till att frågan om återkallelse aktualiseras hos Migrationsverket.

Enligt 1951 års flyktingkonvention får en fördragsslutande stat inte utvisa en flykting som lovligen uppehåller sig på statens område, annat än av skäl som kan hänföras till den nationella säkerheten eller den allmänna ordningen.

Om den åtalade utlänningen har flyktingstatus, har denne ett mycket starkt skydd mot utvisning. En flykting får utvisas endast om

- denne har begått ett synnerligen grovt brott och
- det skulle medföra allvarlig fara för allmän ordning och säkerhet att låta denne stanna eller
- om denne i Sverige eller utomlands har bedrivit verksamhet som inneburit fara för rikets säkerhet och det finns anledning att anta att denne skulle fortsätta sådan verksamhet här.

Det är möjligt att utvisa en flykting som gjort sig skyldig till ett allvarligare brott eftersom verkställighetsförbudet för flyktingar endast är relativt. Det innebär att om personen inte riskerar sitt liv eller förföljelse av särskilt svår art i sitt hemland, kan en utvisning av en flykting verkställas.

Asylsökande

Är utlänningen asylsökande, innebär detta att dennes status är under utredning hos Migrationsverket. Om åklagaren meddelar ett anhållningsbeslut rörande en utlänning som uppger sig vara asylsökande, bör åklagaren snarast underrätta

¹³ 83.1 andra stycket, Fördraget om Europeiska Unionens Funktionssätt.

¹⁴ Se ej ref. hovrättsmål, s. (HSB B 1346-13).

Migrationsverket om misstanken. Frihetsberövandet utgör ett skäl för Migrationsverket att prioritera ärendet och snabba på asylprocessen.

3.6 Synnerligen grovt brott och allvarlig fara för allmän ordning och säkerhet eller för rikets säkerhet

En utgångspunkt för åklagarens bedömning bör vara att de brott där det inte är föreskrivet lindrigare straff än fängelse två år (obligatorisk häktning) är så grova att det skulle medför allvarliga fara för allmän ordning och säkerhet att låta utlänningen stanna i Sverige.

I rättspraxis har försök till dråp ansetts ha ett så högt straffvärde att det utgör ett sådant synnerligen grovt brott som avses i paragrafen. Genom att begå ett sådant grovt brott har utlänningen visat att dennes kvarstannande i riket skulle innebära allvarlig fara för allmän ordning och säkerhet.¹⁵

3.7 Permanent uppehållstillstånd

8 kap 12 § 1 st utlänningslagen

En utlänning som har vistats i Sverige med permanent uppehållstillstånd sedan minst fyra år får utvisas endast när det finns synnerliga skäl för det.

Den relevanta tidpunkten vid vilken utlänningen ska ha vistats med permanent uppehållstillstånd sedan minst fyra år är dagen för åtals väckande.

Ett beslut om permanent uppehållstillstånd kan återkallas av Migrationsverket om utlänningen medvetet lämnat oriktiga uppgifter eller förtigit omständigheter som har varit av betydelse för att få tillståndet. Om det under utredningen påträffas ID-handlingar eller om det på annat vis framkommer uppgifter som tyder på att utlänningens identitet kan ifrågasättas, bör åklagaren snarast underrätta Migrationsverket om detta.

3.8 Varaktigt bosatt

8 kap 12 § 1 st utlänningslagen

En utlänning som har varit bosatt i Sverige sedan minst fem år åtnjuter ett särskilt skydd mot utvisning och får utvisas endast när det finns synnerliga skäl för det.

Den relevanta tidpunkten vid vilken utlänningen ska ha varit bosatt i Sverige sedan minst fem år är dagen för åtals väckande.

Att utlänningen vistats olovligt i Sverige medför inte att han ska anses ha varit bosatt här.¹⁶

¹⁵ NJA 1991 s. 203 Försök till dråp. Fängelse två år sex månader.

¹⁶ NJA 2007 s. 425 Tidigare dömd till utvisning som trotsat förbudet och återvänt. Dömd sex gånger för olovlig vistelse i riket. Ansågs inte varaktigt bosatt, trots att det gått 20 år sedan han första gången bosatte sig i Sverige.

Varaktigt bosatt tredjelandsmedborgare

Genom EU-direktivet om varaktigt bosatta tillkom en ny kategori av utlänningar i lagstiftningen, benämnd varaktigt bosatt tredjelandsmedborgare (5a kap 1 § utlänningslagen).

En varaktigt bosatt tredjelandsmedborgare är en utlänning som sökt och av Migrationsverket beviljats ställning som varaktigt bosatt tredjelandsmedborgare. För att beviljas sådan ställning krävs att personen i fråga har vistats utan avbrott i Sverige under minst fem år och vid tiden för ansökan uppfyller vissa kriterier, i första hand ett krav på att kunna försörja sig.

Tredjelandsmedborgare som har beviljats ställning som varaktigt bosatta i ett annat EU-land, och deras familjemedlemmar, kan beviljas ställning som varaktigt bosatta även i Sverige, trots att de inte har bott här i fem år. Detta sker genom ansökan hos Migrationsverket. Om sådan ansökan inte görs, och utlänningen begår ett brott där frågan om utvisning blir aktuell, ska utlänningen betraktas som en EU/EES-medborgare som befinner sig i landet på turistvisum.

Enligt direktivet får beslut om utvisning av en person med ställning som varaktigt bosatt tredjelandsmedborgare, och deras familjemedlemmar (se 3.12), ske endast om han eller hon utgör ett reellt och tillräckligt allvarligt hot mot allmän ordning eller säkerhet. Det finns dock inte någon särskild reglering i utlänningslagen som skydd för rättsfiguren varaktigt bosatt tredjelandsmedborgare, utan det har, i likhet med vad som gäller för EU/EES-medborgare utan permanent uppehållsrätt, ansetts att den svenska utlänningslagen ger ett skydd mot utvisning som motsvarar vad som ska gälla enligt direktivet.

3.9 Nordisk medborgare

8 kap 12 § 1 st utlänningslagen

En medborgare i ett annat nordiskt land som har varit bosatt i Sverige sedan minst två år får utvisas endast när det finns synnerliga skäl för det.

Den relevanta tidpunkten vid vilken utlänningen ska ha varit bosatt i Sverige sedan minst två år är dagen för åtals väckande.

3.10 EU/EES-medborgare med permanent uppehållsrätt i Sverige

8 kap 12 § 1 st utlänningslagen

Permanent uppehållsrätt är en rätt för EES-medborgare och deras familjemedlemmar att vistas i Sverige utan tidsbegränsning. En sådan rätt fås efter laglig vistelse i Sverige utan avbrott under minst fem år och kan erhållas efter ansökan och prövning hos Migrationsverket

En EES-medborgare som har permanent uppehållsrätt och dennes familjemedlemmar får utvisas endast om det finns synnerliga skäl för det.

Den relevanta tidpunkten vid vilken utlänningen ska ha haft permanent uppehållsrätt är tidpunkten för beslutet i utvisningsfrågan.

3.11 Synnerliga skäl

Synnerliga skäl kan föreligga om brottsligheten har ett högt straffvärde och är av mycket allvarlig art.

Som exempel på sådan allvarlig brottslighet nämns i förarbetena:

- brott mot person, såsom mord och dråp samt brott som medför svåra integritetskränkningar
- organiserad brottslighet, där gärningsmannen systematiskt med olika metoder skaffar sig själv en ekonomisk vinning på enskildas eller på samhällets bekostnad och
- brott som medför stora skadeeffekter, t.ex. grovt narkotikabrott och grov varusmuggling av narkotika.

Uppräkningen ovan ska inte betraktas som uttömmande.

Vid bedömningen ska beaktas å ena sidan arten och omfattningen av brottsligheten, å andra sidan utlänningens levnads- och familjeförhållanden, längden av den tid han vistats i Sverige liksom den anknytning han har överhuvudtaget. Vid bedömningen kan även vägas in den brottslighet som utlänningen tidigare gjort sig skyldig till.

Har brottsligheten ett mycket högt straffvärde *ska* utvisning yrkas om inte speciella omständigheter med styrka talar mot det.

I den mån bedömningen av om synnerliga skäl föreligger blir beroende av anknytningsfrågan, bör åklagaren, i alla fall utom de uppenbara, överlåta den bedömningen till domstolen.

För exempel ur rättspraxis, se nästa sida.

Synnerliga skäl = utvisning	
NJA 1990 s. 526	Grovt narkotikabrott. Fängelse sex år sex månader. 13 år i Sverige. Permanent uppehållstillstånd.
NJA 1991 s. 766	Försök till mord. Fängelse sex år. 5 år i Sverige. Permanent uppehållstillstånd.
NJA 1992 s. 615	Narkotikabrott. Fängelse ett år. 12 år i Sverige. Permanent uppehållstillstånd. Tidigare dömd.
NJA 1993 s. 68	Grovt sexuellt utnyttjande av underårig. Fängelse två år sex månader. Varaktigt bosatt i Sverige sedan 9 år.
NJA 1997 s. 535	Grovt narkotikabrott. Fängelse två år sex månader. 11 år i Sverige. Tidigare dömd. Permanent uppehållstillstånd.
RH 2000:18	Mordbrand m m. Fängelse tre år. 12 år i Sverige. Permanent uppehållstillstånd.

Ej synnerliga skäl = ej utvisning	
NJA 1991 s. 778	Narkotikabrott. Fängelse fyra mån. Tidigare dömd. 13 år i Sverige. Permanent uppehållstillstånd.
NJA 2009 s.300	Grov utpressning. Fängelse sex år sex månader. Tidigare dömd. 28 år i Sverige. Permanent uppehållstillstånd.
NJA 2005 s. 283	Grovt narkotikabrott. Fängelse fyra år sex månader. Tidigare dömd. 20 år i Sverige. Permanent uppehållstillstånd.

3.12 EU/EES-medborgare

Det finns inte någon särskild reglering i utlänningslagen som behandlar utvisning av unionsmedborgare (förutom de som nämns under avsnitt 3.2 och 3.3). Utvisning av EU/EES-medborgare regleras därmed enligt svensk lag i 8 kap 8 § utlänningslagen. Högsta domstolen har dock i ett rättsfall tolkat denna bestämmelse mot bakgrund av Sveriges förpliktelser enligt det EU-direktiv som reglerar rörligheten för unionsmedborgare och då tillämpat de något vidare begränsningar som följer av direktivet.^{17 18} Unionsmedborgare har därför i praxis ofta åtnjutit ett något större skydd mot utvisning än tredjelandsmedborgare.

Det skydd mot utvisning som tillkommer en unionsmedborgare, tillkommer också de familjemedlemmar som följer med eller ansluter sig till unionsmedborgaren, oavsett vilket medborgarskap dessa har.

Som familjemedlemmar räknas

- make/maka/registrerad partner
- släktingar i rakt nedstigande led eller dennes make/maka/registrerad partner som är under 21 år eller beroende av dem för sin försörjning
- släktingar i rakt uppstigande led eller dennes make/maka/registrerad partner som är beroende av dem för sin försörjning

Alla unionsmedborgare har rätt att uppehålla sig i en annan EU-stat i tre månader utan annat villkor än en giltig legitimationshandling. För att få stanna längre tid än tre månader krävs att unionsmedborgaren har uppehållsrätt, vilket som regel förutsätter att utlänningen (eller familjemedlem till utlänningen) har tillräckliga medel för sitt uppehälle, arbetar eller studerar. Även en EU-medborgare kan alltså, efter tre månader, befinna sig i Sverige illegalt.

Medborgare i Schweiz

EU och Schweiz har ingått ett avtal av vilket följer att också medborgare i Schweiz omfattas av den fria rörligheten enligt de regler som gällde innan det nu gällande rörlighetsdirektivet började tillämpas. Avtalet har dock inte omförhandlats¹⁹, varför rätten för schweiziska medborgare och deras familjemedlemmar att resa in och vistas i Sverige ska bedömas enligt reglerna om varaktigt bosatta tredjelandsmedborgare (3.8).

¹⁷ NJA 2009 s. 559 Grov stöld (fickstöld). Fängelse sex månader. Ej utvisning.

¹⁸ RH 2006:40 Fem tillgreppsbrott. Fängelse tre månader. Tidigare dömd. Ej utvisning.

¹⁹ Per september 2013.

3.13 Utlänningens beteende utgör ett verkligt, faktiskt och tillräckligt allvarligt hot mot ett grundläggande samhällsintresse

Enligt direktivet får medlemsstaterna begränsa den fria rörligheten för unionsmedborgare och deras familjemedlemmar av hänsyn till allmän ordning och säkerhet. Åtgärder som vidtas med hänsyn till allmän ordning eller säkerhet ska överensstämma med proportionalitetsprincipen och uteslutande vara grundade på vederbörandes personliga beteende.

Allmänpreventiva synpunkter får inte läggas till grund för beslutet. Domstolen ska göra en individualiserad bedömning av gärningen och gärningsmannens personliga beteende.

Tidigare straffdomar utgör i sig inte skäl för utvisning. Att en person återfaller i brott torde dock ofta visa att just den individens personliga uppförande utgör ett hot mot allmän ordning och säkerhet. Är brottsligheten dessutom sådan att den tyder på yrkesmässighet, är detta en mycket stark indikation på att utlänningen kommer att begå nya brott och att denne därmed utgör ett sådant hot som avses.

Straffvärdegränsen om ett års straffvärde är även när det gäller EU-medborgare utgångspunkt för bedömningen av om det finns skäl för utvisning på grund av brottets allvar.²⁰ Karaktären av det åtalade brottet saknar betydelse i utvisningsfrågan, men kan naturligtvis påverka bedömningen av om utlänningens personliga beteende utgör ett hot mot ett grundläggande samhällsintresse.

För att en EU-medborgare ska utvisas måste enligt direktivet dennes personliga beteende utgöra ett verkligt, faktiskt och tillräckligt allvarligt hot mot ett grundläggande samhällsintresse, vilket i allmänhet innebär ett krav på att det finns en benägenhet hos den berörda personen att uppföra sig på samma sätt även i framtiden.

Exempel från svensk rättspraxis på vad som kan betraktas som grundläggande samhällsintressen:

- användandet av betal- och kreditkort,²¹
- äganderätten,²²
- ett narkotikafritt samhälle och
- att egendom som lämnas utan tillsyn ska vara fredad.

Kraven på brottslighetens allvar för att en EU-medborgare ska utvisas ska alltså inte överdrivas. Upprepade stölder eller bedrägerier eller grova rattfyllerier²³ och narkotikabrott är exempel på brottslighet som anses utgöra ett tillräckligt allvarligt hot för att föranleda utvisning av EU-medborgare

²⁰ RH 2011:70 Grov stöld. Fängelse nio månader. Utvisning.

²¹ RH 2007:14 Bedrägeri. Villkorlig dom. Utvisning.

²² RH 2011:70 Grov stöld. Fängelse nio månader. Utvisning.

²³ Migrationsöverdomstolen UM 2065-13. Tre fall av grovt rattfylleri. Utvisning på grund av hot mot allmän ordning och säkerhet.

4 Anknytning

Anknytningsfrågan bör i de allra flesta fall bedömas av domstol. Anser åklagaren att det finns förutsättningar för utvisning (mot bakgrund av de bedömningar som gjorts enligt avsnitt 2 och 3), bör åklagaren, oavsett utlänningens anknytning till Sverige, som regel framställa ett yrkande om utvisning.

8 kap 11§ 1 st utlänningslagen

När en domstol överväger om en utlänning bör utvisas ska den ta hänsyn till utlänningens anknytning till det svenska samhället. Samma hänsynstagande ska tas vid bedömningen av unionsmedborgares och tredjelandsmedborgares anknytning.

Domstolen ska särskilt beakta

1. utlänningens levnadsomständigheter,
2. om utlänningen har barn i Sverige och, om så är fallet, barnets behov av kontakt med utlänningen, hur kontakten har varit och hur den skulle påverkas av att utlänningen utvisas,
3. utlänningens övriga familjeförhållanden och
4. hur länge utlänningen har vistats i Sverige.

Ju större anknytning till landet som finns, desto allvarligare brottslighet måste föreligga för att utvisning ska kunna ske. Det ska finnas en rimlig proportion mellan brottet och de rättsverkningar som brottet medför. Utlänningens levnadsomständigheter, familjeförhållanden och anknytning i övrigt till det svenska samhället ska beaktas och vägas mot den aktuella brottsligheten.

Levnadsomständigheter

Faktorer som påverkar bedömningen av utlänningens anknytning till Sverige kan vara arbetsförhållanden, bostadsförhållanden och social anpassning i övrigt, till exempel genom deltagande i föreningsliv.

Betydelsen av att utlänningen har barn i Sverige

Att utlänningen har barn i Sverige kan vara av stor betydelse för bedömningen av dennes anknytning. Det är barnens behov av sin förälder som ska beaktas, inte utlänningens egen önskan att ha kontakt med sina barn. För det barn som har en nära kontakt med sin förälder kan en splittring av familjen allvarligt skada barnets hälsa och utveckling.²⁴ Är däremot kontakten mellan barn och förälder sparsam eller obefintlig, bör det faktum att utlänningen har barn i Sverige inte ha någon större inverkan i utvisningsfrågan. En pågående graviditet bör inte grunda anknytning till Sverige.

I utlänningslagen anges att barnens bästa ska stå i fokus²⁵. Regeln har sin bakgrund i Barnkonventionen²⁶ och omfattar alla ärendetyper i utlänningslagen. Att barnets

²⁴ NJA 1997 s. 172 Narkotikabrott. Fängelse två månader. Tidigare dömd. Risk för fortsatt brottslighet. Ett underårigt barn. En splittring av familjen skulle allvarligt skada barnets hälsa och utveckling. Ej utvisning.

²⁵ 1 kap 10 § utlänningslagen.

²⁶ FN:s konvention om barnets rättigheter.

bästa alltid ska beaktas innebär dock inte att det alltid kan vara utslagsgivande när det kolliderar med andra intressen. I vissa fall, när brottsligheten är mycket allvarlig, får barnets intresse av kontakt med sin förälder stå tillbaka för samhällsintresset av att utläningen förhindras att begå nya brott i Sverige.

Att utläningen har flera underåriga barn i Sverige med vilka kontakten är god betyder inte att utvisning är utesluten. Motstående intressen kan väga tyngre än barnens behov.²⁷

Den omständigheten att brottet riktat sig mot barnen²⁸, eller sker i familjesfären, minskar tyngden av barnens respektive familjens betydelse vid bedömningen av anknytning.

Att barnet är så gammalt att det inte på samma sätt som tidigare är beroende av föräldrarna och självständigt kan hålla en kontakt med föräldern i ett annat land påverkar bedömningen²⁹, liksom att barnet vid föräldrarnas frisläppande efter ett långt fängelsestraff kommer att ha uppnått en ålder då det har möjlighet att själv besöka föräldern i hemlandet.

Regeln om hänsyn till barnens bästa ska inte tolkas som att dennes barn regelmässigt ska anses ha det bäst i Sverige, oavsett språklig, kulturell och nationell bakgrund och tillhörighet. För det fall en utläning utvisas från Sverige kan det alltså inte sägas att det generellt skulle skada dennes barn i dess psykosociala utveckling att följa med sina föräldrar till ett annat land, i synnerhet inte om det rör sig om hemlandet (prop.1996/97:25 s. 249).

Övriga familjeförhållanden

Utvisningsfrågan ska prövas med beaktande av den skada och olägenhet som kan vållas den utvisades familj. Att utläningen har familj i Sverige torde nästan regelmässigt innebära en betydelsefull anknytning, särskilt om de anhöriga är svenska medborgare eller har bott i landet en avsevärd tid.

Hur länge utläningen har vistats i Sverige

I de fall utläningen aldrig har haft en laglig vistelse i landet (t ex asylsökande) bör vistelsens längd inte tillmätas någon större betydelse vid bedömningen.

En lång vistelse i Sverige medför inte heller i övrigt med automatik att anknytningen ska anses vara stark. Faktorer som utläningens kunskaper i det svenska språket bör påverka bedömningen, liksom om utläningen har tillbringat stor del av sin tid i Sverige i fängelse eller tidigare varit utvisad på grund av brott. Eventuella kvarvarande band till hemlandet kan också påverka bedömningen.

²⁷ NJA 2007 s. 425 Våldtäkt. Fängelse två år. Flera tidigare domar. Fem underåriga barn i Sverige. Utvisning.

²⁸ RH 2000:18 Mordbrand. Fängelse tre år. Brottet riktade sig bl. a mot de två barnen i Sverige. Utvisning.

²⁹ NJA 2005 s. 283 Enbart hänsynen till ett 14-årigt barns behov av kontakt med fadern ansågs inte tillräckligt utslagsgivande som skäl för att han skulle undgå utvisning.

Avgöranden från Europadomstolen

Europadomstolen har avgjort ett antal mål rörande huruvida utvisning kan anses utgöra ett brott mot artikel 8 i Europakonventionen (om rätt till skydd för privat- och familjeliv). Bland annat har prövats i vilken mån en utvisning bryter familjebanden, hur kontakt kan upprätthållas från ett annat land via telefon och e-post och om det finns oöverstigliga hinder för familjen att leva i den utvisades hemland. En kort sammanfattning av några relevanta rättsfall där utvisningsbeslutet inte ansetts strida mot Europakonventionen trots lång vistelsetid och barn i landet, återfinns längst bak i denna promemoria.

Handläggning/utredning av anknytningsfrågan

För att domstolen ska kunna beakta konsekvenserna av en utvisning för utlänningens barn krävs att den har tillgång till en utredning om barnens situation. Socialnämnderna har en skyldighet att bistå åklagaren och rätten med upplysningar om huruvida utlänningen har barn i Sverige, om barnens behov av kontakt med utlänningen, hur kontakten har varit och hur den skulle påverkas om utlänningen utvisades (6 § 2 st lagen (1991:2041) om särskild personutredning i brottmål). Upplysningar om utlänningens familjeförhållande kan också införskaffas genom personutredningen från Kriminalvården och genom yttrande från Migrationsverket (7 kap 10 § utlänningsförordningen).

Särskilt om handläggningen i häktade mål

En socialnämnd kan behöva åtskilliga veckor på sig för att utföra en utredning, varför en sådan alltid bör vara påbörjad när åtal väcks i häktade mål. Utredningen inhämtas som regel av domstolen, men för att säkerställa att ett tillräckligt underlag hinner införskaffas, bör åklagaren så tidigt som möjligt initiera en sådan utredning. Åklagaren bör i vart fall under häktningsförhandlingen göra rätten uppmärksam på att ett yrkande om utvisning kan komma att framställas. Mot denna bakgrund bör åklagaren se till att den misstänkte redan under de inledande förhören tillfrågas om sin anknytning till Sverige.

5 Schengens informationssystem, SIS

Ett beslut om utvisning från Sverige kan för en tredjelandsmedborgare³⁰ medföra att registrering sker på den så kallade spärllistan inom Schengens informationssystem, SIS. Detta har ingen betydelse för frågan om utvisning ska ske eller inte.

Registrering i SIS innebär som regel ett hinder för utlänningen att komma in i samtliga Schengenstater. För den tredjelandsmedborgare som har familj i en annan Schengenstat, kan en SIS-registrering därmed innebära att denne inte får återvända till det land som dennes familj är bosatt i. Denna konsekvens av registreringen utgör inte hinder mot utvisning, men kan vara ett men av sådant slag att det med stöd av BrB 29 kap 5 § p 8 kan beaktas vid straffmätningen.^{31 32}

Varje Schengenstat ansvarar för sina registreringar i SIS. I Sverige är det SIRENE-kontoret vid Rikskriminalpolisen, IPO, som ansvarar för hanteringen av registret.

Om den som registreras på spärllistan har giltigt uppehållstillstånd i någon annan Schengenstat, ska Sverige kontakta den stat som beviljat uppehållstillståndet. I förekommande fall kan den staten besluta att återkalla uppehållstillståndet. Om ingen sådan återkallelse sker, ska Sverige radera registreringen.

En Schengenstat kan dock medge inresa, trots registreringen. Ett sådant tillstånd är begränsad till det egna territoriet, och kan ges om staten finner det nödvändigt av humanitära skäl, i eget intresse eller på grund av internationella förpliktelser.

³⁰ Utlänning som inte är medborgare i någon av EU:s medlemsstater eller i någon annan Schengenstat (se sid 30).

³¹ RH 2010:77 Grovt narkotikabrott. Fängelse fyra år. Bosatt i Tyskland med hustru och barn.

³² NJA 2010 s. 592 Grov narkotikasmuggling. Fängelse 10 år. Bosatt i Nederländerna sedan 20 år.

6 Tiden för återreseförbud

8 kap 13 § utlänningslagen

Återreseförbudet ska som regel tidsbegränsas med utgångspunkt i datum för domen.

I normalfallet bestäms tiden för utvisning enligt följande:³³

Straffvärde	Återreseförbudets längd
< 2 år	5 år
2 år - < 5 år	10 år
5 år - < 8 år	15 år
8 år -	Tidsobegränsat

Praxis är dock splittrad. Flera olika faktorer inverkar på återreseförbudets längd och det finns få vägledande avgöranden från HD.

Omständigheter som, utöver brottets straffvärde, påverkar bedömningen är främst återfallsrisk och samhällsfarlighet. Föreligger det synnerliga skäl för utvisning bör förbudstiden sättas relativt lång.³⁴

Hänsyn kan även tas till utlänningens personliga förhållanden. Om utlänningen har barn i Sverige kan detta få betydelse även vid bestämningen av tiden för återreseförbudet. Sådan hänsyn till barnets bästa har dock mindre betydelse vid denna bedömning än vid prövningen av själva utvisningsfrågan.

Varaktigheten av ett återreseförbud bör inte bestämmas så att tiden går ut endast en kortare tid efter att utlänningen frigges från sitt fängelsestraff, eftersom utvisningen då framstår som meningslös.

Förbud utan tidsbegränsning bör ske främst i samband med särskilt allvarlig brottslighet eller i fråga om utläningar som tidigare har begått mycket allvarliga brott. Även i fall där en utlänning kommit till landet enbart i syfte att begå allvarliga brott eller där utlänningen genom sin inresa i landet brutit mot ett tidigare meddelat utvisningsbeslut och begår nya brott i riket, bör ett tidsobegränsat återreseförbud kunna meddelas.

Om den som utvisas är unionsmedborgare har domstolen i vissa fall begränsat tiden för förbudet att återvända med hänvisning till beaktande av unionsmedborgarskapet, så kallad EU-rabatt.³⁵ Det finns dock ingen HD-praxis rörande EU-rabatt och ursprunget till begreppet och dess tillämpning är oklart.

³³ Se Borgeke/Månsson/Sterzel, Påföljdspraxis, 5:e upplagan s. 1216.

³⁴ NJA 1992 s. 615 Narkotikabrott. Ett års fängelse. Synnerliga skäl för utvisning. Tiden för återreseförbud bestämdes till tio år.

³⁵ RH 2007:14 Bedrägeri. Behandlar frågan om betydelsen av unionsmedborgarskapet. Tiden för återreseförbud bestämdes till två år.

7 Påverkan på straffmätningen

29 kap 5 § 1 st 4 p och 8 p brottsbalken

Ett beslut om utvisning kan innebära ett sådant men för den som utvisas att den samlade reaktionen på brottet framstår som orättfärdigt sträng. Domstolen har därför möjlighet att vid straffmätningen beakta det men som ett utvisningsbeslut medför för utlänningen.

Att utvisas ur riket anses innebära ett men för den som har en anknytning till Sverige. För den som helt saknar anknytning eller har en begränsad anknytning till Sverige kan ett beslut om utvisning normalt sett inte anses medföra men av sådant slag som ska beaktas vid straffmätningen.³⁶

Den omständigheten att en tredjelandsmedborgare som utvisas ur ett EU-land registreras på SIS spärlista, kan vara ett sådant men som medför ett lägre straff än vad brottets straffvärde motiverar. Även i detta fall får anknytningen betydelse, men i detta fall är det inte endast anknytningen till Sverige som blir avgörande, utan även anknytningen till övriga stater som ingår i Schengensamarbetet.³⁷

Den påföljdslättnad som utlänningen erhållit på grund av utvisningsbeslutet i en lagakraftvunnen dom, kan inte ändras om man i efterhand upptäcker att utvisningen inte kan verkställas. Känner åklagaren till att det föreligger verkställighetshinder redan då åtal väcks, bör åklagaren i de flesta fall trots detta framställa ett yrkande om utvisning (mer om detta i avsnitt 8, sista stycket).

Exempel från rättspraxis	Strafftid vid utvisning	Strafftid utan utvisning
NJA 1991 s. 766	6 år	7 år
NJA 1996 s. 365	10 mån	1 år
NJA 1997 s. 535	2 år	2 år 6 mån
NJA 1998 s. 501	1 år 3 mån	2 år 3 mån
NJA 2005 s. 282	3 år	4 år 6 mån
NJA 2009 s. 300	4 år 6 mån	6 år 6 mån

³⁶ NJA 2001 s. 500, NJA 1991 s. 255, NJA 1995 s. 448.

³⁷ NJA 2001 s. 500 Grovt narkotikabrott. Fängelse fem år. Saknade helt anknytning till staterna inom Schengenområdet, varför det vid straffmätningen saknades skäl att beakta konsekvenserna av uppförandet på spärlistan.

8 Verkställighetshinder

12 kap utlänningslagen

När domstolen beslutar om utvisning av en utlänning ska den beakta om en utvisning kommer att kunna verkställas i samband med att den dömden frigges. Om utlänningen vid en utvisning riskerar att utsättas för dödsstraff, kroppsstraff, tortyr eller annan omänsklig eller förnedrande behandling eller bestraffning eller att sändas vidare till ett land där han skulle vara i sådan fara, får utvisningsbeslutet inte verkställas. Detta förbud är generellt och undantagslöst. Det är ett absolut verkställighetshinder.

Till vissa länder, där det till exempel pågår en väpnad konflikt, kan det tillfälligtvis råda verkställighetshinder. Det råder aldrig hinder för verkställighet till länder inom EU/EES. Inte heller när det gäller utvisningar till USA, Australien och andra liknande "rättsstater" behöver Migrationsverket tillfrågas angående verkställighetshinder.

Om det kan antas att hinder mot verkställighet föreligger ska domstolen inhämta yttrande från Migrationsverket (7 kap 10 § 1 p utlänningsförordningen). För att säkerställa att Migrationsverket får tillräcklig tid på sig att utreda frågan, bör åklagaren så tidigt som möjligt underrätta Migrationsverket om att ett sådant yttrande kan komma att begäras av domstolen inom kort. Detta sker enklast genom att använda den speciellt framtagna blanketten (se bilaga).

En tidigt igångsatt och färdigställd utredning rörande verkställighetshinder kan förkorta häktningstiden mellan åtal och huvudförhandling för den tilltalade, varför åklagaren bör se till att det redan i de inledande förhören med utlänningen ställs frågor angående vad som skulle hända om denne återvände till sitt hemland.

Även i icke häktade mål finns det fördelar med att åklagaren initierar ett yttrande, främst i syfte att undvika situationer där utlänningen först några dagar före huvudförhandlingen eller under själva huvudförhandlingen gör gällande att verkställighetshinder föreligger.

Om någon utredning av det individuella skyddsbehovet inte har gjorts hos Migrationsverket, har domstolen att utifrån utlänningens egen berättelse bedöma om denne löper sådana risker som anges i 12 kap 1 - 3 §§ utlänningslagen. Åklagaren bör i dessa situationer som regel göra gällande att blotta påståendet att utlänningen tillhör en sådan samhällsgrupp som riskerar förföljelse i hemlandet inte ska medföra att det anses utrett att hinder för verkställighet föreligger. Beslutar domstolen om utvisning och det vid en senare prövning hos Migrationsverket skulle framkomma att den dömden ska beviljas uppehållstillstånd i Sverige som flykting eller annan skyddsbehövande, kan en migrationsdomstol upphäva utvisningsbeslutet (8 kap 14 § utlänningslagen).

Är det fråga om ett kortare fängelsestraff och det av Migrationsverkets yttrande framgår att ett utvisningsbeslut inte skulle gå att verkställa, bör ett yrkande om utvisning inte framställas.

Är det fråga om ett längre fängelsestraff har domstolen med utgångspunkt från yttrandet att ta ställning till om det redan vid domstillfället går att fastställa hur förhållandena i landet kommer att vara vid tiden för frisläppandet, vilket i många fall torde vara en omöjlig uppgift. Domstolen kan i dessa fall fatta beslut om utvisning, trots att verkställighetshinder föreligger vid domstillfället. Eftersom ett beslut om utvisning kan komma att påverka straffet i mildrande riktning, är det i många fall inte självklart att ett utvisningsyrkande verkligen bör framställas. Här ställs nämligen vikten av att skydda Sverige mot personer som utgör ett hot mot allmän ordning och säkerhet mot principen att lika fall ska behandlas lika. Åklagaren bör i dessa fall som regel framställa ett yrkande om utvisning och överlämna bedömningen till domstolen.

9 Häktning efter dom

Av bestämmelsen i 24 kap 21 § 2 st rättegångsbalken framgår att bestämmelsen om häktning kan tillämpas även i de fall det finns risk för att den misstänkte undandrar sig utvisning.

Om rätten har beslutat om utvisning får den förordna att utlänningen ska kvarbli i häkte trots att det för brottet inte är föreskrivet fängelse ett år, en situation som dock sällan torde förekomma.

Häktning på denna grund får ske till dess att domen vinner laga kraft – inte till dess att utvisningsbeslutet kan verkställas.³⁸

Någon möjlighet att före dom häkta en utlänning på den grunden att han kan komma att utvisas, finns inte.

Häktning pga. utvisningsbeslut av den som är under 18 år

I bedömningen av om en person under 18 år bör vara häktad krävs enligt 23 § lagen om unga lagöverträdare att det finns synnerliga skäl. Bestämmelsen ska dock inte ges samma innebörd när det ska prövas om häktning bör ske för att säkerställa verkställighet av ett utvisningsbeslut. I dessa fall anses kravet på synnerliga skäl innebära att risken för undandragande ska vara särskilt påtaglig och att olägenheterna av att utvisningsbeslutet inte kommer att verkställas, är betydande.³⁹

³⁸ NJA 1995 s. 268.

³⁹ Se ej ref. hovrättsmål (HSB B 1687-12. Se även HÖN B 740-09).

10 Unga lagöverträdare

Är den misstänkte utlänningen under 18 år är denne att betrakta som ett barn, varför principen om barnets bästa i 1 kap 10 § utlänningslagen ska beaktas. Detta innebär inte att barnets intresse ska vara utslagsgivande, men det ska vägas mot andra, motstående, intressen.

I rättspraxis har domstolarna vid bedömningen av om utvisning får ske ställt samma krav på brottsligheten för ungdomar som för vuxna. Det är först i den efterföljande bedömningen rörande de personliga förhållandena som hänsyn tas till utlänningens ungdom. Anknytningen till hemlandet får då en avgörande betydelse. Har ungdomen en stark anknytning till hemlandet med släkt eller anhöriga som utgör ett pålitligt socialt nätverk där, finns goda förutsättningar för ungdomen att återvända dit. Barns behov av kontakt med sina föräldrar ska dock alltid beaktas och det bör aldrig komma ifråga att utvisa ett barn under 18 år som har sina föräldrar i Sverige.

Villkorlig dom och utvisning är en lämplig kombination för unga lagöverträdare som vistas tillfälligt i landet och har begått brott av begränsad svårhetsgrad.

Utvisning kan vidare komma i fråga både vid ungdomstjänst och ungdomsvård

Det faktum att utlänningen är under 18 år kan även i viss mån komma att påverka tiden för återreseförbudet. Att utlänningen är under 21 år ska däremot inte ha någon påverkan på bedömningen av återreseförbudets längd.⁴⁰

⁴⁰ RH 2009:2.

11 Kontakter/samverkan

Migrationsverket

Åklagaren bör i de flesta fall med hjälp av den särskilt framtagna blanketten inhämta uppgifter från Migrationsverket redan tidigt under förundersökningen.

Blanketten skapas som en ny handlingar i Cåbra.

Kategori: Yttrande.

Typ: Yttrande från Migrationsverket.

När blanketten färdigställts ska den skickas via e-post till den adress som anges i blankettens adressfält. Detta sker enklast genom att man öppnar blanketten och klickar på e-post-ikonen i pdf-filens huvud.

Exempel på information som kan erhållas från Migrationsverket:

- Utlänningen status (flykting, uppehållstillstånd, permanent uppehållsrätt etc.)
- Om utlänningen befinner sig i Sverige legalt eller illegalt
- Information angående utlänningens identitet
- Utlänningens vistelsetid i Sverige
- Utlänningens familjemedlemmar
- Om det finns en SIS-spärr på utlänningen
- Om utlänningen dömts för brottslighet i andra länder

Utlänningspolisen/Gränspolisen

Har åklagaren kännedom om att beslut finns om att utlänningen ska avvisas/utvisas från landet och bedömer att det finns risk för att häktningsbeslutet hävs efter huvudförhandlingen, bör utlänningspolisen/gränspolisen underrättas om datum för huvudförhandling.

12 Definitioner

Nedan återges en förenklad beskrivning av vissa begrepp som återfinns i utlänningslagen.

Asyl

Ett samlingsbegrepp för skyddsbehov. När en person ansöker om asyl prövas hans/hennes skyddsbehov enligt reglerna för flyktingar, alternativt övrigt skyddsökande.

Statusförklaringar

Migrationsverkets bedömning av en utlännings skyddsbehov kallas statusförklaring. Vilken status utlänningen har bör klargöras genom kontakt med Migrationsverket tidigt under förundersökningen, dels för att underlätta åklagarens bedömning i utvisningsfrågan, dels för att ge Migrationsverket tid att utreda om det föreligger hinder mot verkställighet av en utvisning.

Statusförklaringar kan återkallas. Om åklagaren under förundersökningen får information som tyder på att en statusförklaring är felaktig eller inte längre gällande, till exempel på grund av att utlänningen vistats i hemlandet eller förefaller vara av en annan nationalitet än den uppgivna, bör åklagaren – i den mån sekretessen inte hindrar detta – dela den informationen med Migrationsverket.

Flykting

Flykting kallas en utlänning som befinner sig utanför det land som utlänningen är medborgare i, därför att han eller hon känner välgrundad fruktan för förföljelse på grund av ras, nationalitet, religiös eller politisk uppfattning eller på grund av kön, sexuell läggning eller annan tillhörighet till en viss samhällsgrupp, och inte kan, eller på grund av sin fruktan inte vill, begagna sig av detta lands skydd (4 kap 1 § utlänningslagen).

Den som har flyktingstatus skyddas mot utvisningen av regleringen i 8 kap 11 § 2 st utlänningslagen.

Alternativt skyddsbehövande

Alternativt skyddsbehövande kallas en utlänning som i andra fall befinner sig utanför det land som utlänningen är medborgare i, därför att det finns grundad anledning att anta att utlänningen vid ett återvändande till hemlandet skulle löpa risk att straffas med döden eller att utsättas för kroppsstraff, tortyr eller annan omänsklig eller förnedrande behandling eller bestraffning, eller som civilperson löpa en allvarlig och personlig risk att skadas på grund av urskillningslöst våld med anledning av en yttre eller inre väpnad konflikt, och utlänningen inte kan, eller inte vill begagna sig av hemlandets skydd (4 kap 2 § utlänningslagen).

Alternativt skyddsbehövande har inte flyktingstatus och skyddas inte av regleringen i 8 kap 11 § 2 st utlänningslagen. Däremot torde det i de flesta fall föreligga verkställighetshinder.

Övrig skyddsbehövande

Övrig skyddsbehövande kallas en utlänning som i andra fall befinner sig utanför det land som utlänningen är medborgare i, därför att han eller hon behöver skydd på grund av en yttre eller inre väpnad konflikt eller på grund av andra svåra motsättningar i hemlandet känner välgrundad fruktan att utsättas för allvarliga övergrepp, eller inte kan återvända till sitt hemland på grund av en miljökatastrof (4 kap 2a § utlänningslagen).

Övriga skyddsbehövande har inte flyktingstatus och skyddas inte av regleringen i 8 kap 11 § 2 st utlänningslagen. Verkställighetshinder kan föreligga, dock inte i samma utsträckning som för alternativt skyddsbehövande.

Uppehållstillstånd

Ett tillstånd att vistas i Sverige under viss tid.

Permanent uppehållstillstånd

Ett tillstånd att vistas i Sverige utan tidsbegränsning

Uppehållsrätt

En rätt för EU/EES-medborgare och deras familjemedlemmar att vistas i Sverige i mer än tre månader utan uppehållstillstånd.

Permanent uppehållsrätt

En rätt för EES-medborgare och deras familjemedlemmar att vistas i Sverige utan tidsbegränsning. Fås efter laglig vistelse i Sverige utan avbrott under minst fem år.

Tredjelandsmedborgare

En utlänning som inte är medborgare i en EU/EES-stat eller i Schweiz.

Varaktigt bosatt tredjelandsmedborgare

En utlänning som sökt och beviljats ställning som varaktigt bosatt tredjelandsmedborgare och har vistats utan avbrott i Sverige under minst fem år.

EU/EES-medborgare/unionsmedborgare

En person som är medborgare i en medlemsstat i EU eller i en stat som omfattas av EES-avtalet (se sid 30). Det skydd mot utvisning som tillkommer en EU/EES-medborgare tillkommer också de familjemedlemmar som följer med eller ansluter sig till EU/EES-medborgaren.

Som familjemedlemmar räknas

- make/maka/registrerad partner
- släktingar i rakt nedstigande led eller dennes make/maka/registrerad partner som är under 21 år eller beroende av dem för sin försörjning och
- släktingar i rakt uppstigande led eller dennes make/maka/registrerad partner som är beroende av dem för sin försörjning.

EU, EES och Schengen per den 2 september 2013

EU - 28 stater:

Belgien, Bulgarien, Cypern, Danmark, Estland, Finland, Frankrike, Grekland, Irland, Italien, Kroatien, Lettland, Litauen, Luxemburg, Malta, Nederländerna, Polen, Portugal, Rumänien, Slovakien, Slovenien, Spanien, Storbritannien, Sverige, Tjeckien, Tyskland, Ungern och Österrike.

EES – ekonomiskt samarbetsområde

Samtliga EU-stater samt Island, Lichtenstein och Norge

Schengen – passunion

22 medlemsstater i Europeiska unionen:

Belgien, Danmark, Estland, Finland, Frankrike, Grekland, Italien, Lettland, Litauen, Luxemburg, Malta, Nederländerna, Polen, Portugal, Slovakien, Slovenien, Spanien, Sverige, Tjeckien, Tyskland, Ungern och Österrike.

Bulgarien, Cypern, Irland, Kroatien, Rumänien och Storbritannien står utanför.

Island, Liechtenstein, Norge och Schweiz är associerade medlemmar i området, vilket innebär att de tillämpar alla bestämmelser, men saknar rösträtt vid lagstiftning.

Icke refererade hovrättsfall – EU-medborgare

<p>Hovrätten över Skåne och Blekinge B 353-13</p>	<p>Stöld. Fängelse en månad. Ingen anknytning.</p> <p><i>De båda stölder NN genomfört har begåtts inom kort tid efter hans ankomst hit och i ett fall trots genomförd lagföring. De har skett efter förberedelser och med förslagenhet.</i></p>	<p>5 år</p>
<p>Hovrätten över Skåne och Blekinge B 2612-13</p>	<p>Våldtäkt. Fängelse två år sex månader. Svag anknytning.</p> <p><i>Den aktuella gärningen är av sådant allvarligt slag att NN bör utvisas. Hans beteende utgör helt klart ett sådan allvarligt hot som rörelsedirektivet omnämner och unionsrätten kan därmed inte anses utgöra hinder för utvisning..</i></p>	<p>5 år</p>
<p>Hovrätten över Skåne och Blekinge B 52-13</p>	<p>Narkotikasmuggling. Fängelse fem månader. Nordisk medborgare. Tidigare dömd. Svag anknytning.</p> <p><i>Enligt en sammantagen bedömning anses utlänningens beteende utgöra ett verkligt, faktiskt och tillräckligt allvarligt hot mot ett grundläggande samhällsintresse.</i></p>	<p>3 år (EU-rabatt)</p>
<p>Hovrätten för Västra Sverige B 3675-12</p>	<p>Grov stöld. Fängelse ett år. Ingen anknytning.</p> <p><i>Mot bakgrund av planeringen och tillvägagångssättet av brotten, som begicks omedelbart efter ankomsten till Sverige, är det fråga om ett verkligt, faktiskt och tillräckligt allvarligt hot.</i></p>	<p>5 år</p>
<p>Göta hovrätt B 2947-12</p>	<p>Stöld och försök till grov stöld. Fängelse ett år. Tidigare dömd endast för trafikförseelse. Viss anknytning.</p> <p><i>Beteendet utgör ett verkligt, faktiskt och tillräckligt allvarligt hot mot ett grundläggande samhällsintresse.</i></p>	<p>3 år (EU-rabatt)</p>
<p>Hovrätten för Västra Sverige B1145-12</p>	<p>Stöld. Fängelse fyra månader. Ingen anknytning.</p> <p><i>Den nu aktuella brottsligheten, med beaktande av att NN har återfallit i brott kort tid efter återkomsten hit, utgör ett tillräckligt allvarligt hot mot samhället för att utvisning ska ske.</i></p>	<p>5 år</p>
<p>Hovrätten över Skåne och Blekinge B 961-12</p>	<p>Stöld m m. Villkorlig dom. Ingen anknytning.</p> <p><i>Sex stölder och fyra snatterier under en begränsad tidsperiod. Beteendet utgör ett sådant hot som avses i rörlighetsdirektivet.</i></p>	<p>2 år (EU-rabatt)</p>

Hovrätten över Skåne och Blekinge B 3579-12	Grov stöld. Fängelse ett år fyra månader. Ingen anknytning. <i>Tidigare dömd. Återfall i likartad brottslighet av yrkesmässig karaktär. NNs beteende utgör ett verkligt, faktiskt och allvarligt hot mot, i första hand äganderätten.</i>	5 år
Göta hovrätt B 173-13	Grov stöld. Fängelse sex månader. Ingen anknytning. <i>Brotten begick kort tid efter ankomsten till Sverige. Det finns en tydlig risk för att de begår nya brott i landet.</i>	5 år
Hovrätten för Västra Sverige B 3901-12	Grov kvinnofridskränkning. Fängelse åtta månader. Tidigare dömd för likartad brottslighet. Syster och annan släkt i Sverige. <i>Anknytningen är sådan att utvisningen innebär ett sådant men som ska beaktas vid straffmätningen.</i>	5 år
Hovrätten för Västra Sverige B1984-12	Försök till stöld. Fängelse en månad. Tidigare dömd för likartad brottslighet. Ingen anknytning. <i>Upprepade gånger återfallit i brott under mycket kort tid.</i>	3 år
Hovrätten för Västra Sverige B 3675-12	Grov stöld. Fängelse ett år. Ingen anknytning. Dömd i hemlandet. <i>Mot bakgrund av planeringen och tillvägagångssättet av brottet, vilket begicks omedelbart efter ankomsten till Sverige är det fråga om ett sådant hot som avses i rörlighetsdirektivet.</i>	5 år
Hovrätten för Västra Sverige B 2619-12	Grov stöld. Ficktjuvar. Tidigare dömd för likartad brottslighet. Mycket svag anknytning. <i>Det men som NN drabbas av genom utvisningen är begränsat och leder inte till att fängelsestraffet ska sättas ner.</i>	5 år
Hovrätten över Skåne och Blekinge B1346-13	Mord m m. Fängelse 17 år. Bott i Sverige i mer än tio år. <i>Utvisning är oundgängligen nödvändig för att undanröja ett sådant allvarligt hot mot samhället.</i>	Ej tidsbegränsat

Icke refererade hovrättsfall – Icke EU-medborgare

Hovrätten för Västra Sverige B 1343-13	Grovt narkotikabrott. Fängelse två år sex månader. God och nära relation till en son och en styvson. <i>Det finns ett starkt samhällsintresse av att NN förhindras att begå nya brott i Sverige och det intresset får anses väga starkare än barnens behov av kontakt.</i>	10 år
Svea Hovrätt B 8896-13	Grov stöld (fickstöld) och häleri. Ej tidigare dömd. Villkorlig dom. Asylsökande. 19 år vid domstillfället. Kom till Sverige när han var 15 år. Saknar anknytning. <i>Stöldgärningen är av sådant slag och övriga omständigheter är sådana att det kan antas att NN kommer att göra sig skyldig till fortsatt brottslighet här i landet.</i>	5 år
Göta hovrätt B 2508-12	Våldtäkt. Fängelse ett år sex månader. Permanent uppehållstillstånd. 3 år i Sverige. Sju vuxna barn, ett 15-årigt barn och fem barnbarn i Sverige. <i>Brottsligheten är sådan att det föreligger en presumtion för utvisning.</i>	5 år
Hovrätten över Skåne och Blekinge B 970-12	Stöld m m. Fängelse två månader. Ingen anknytning. Asylsökande. Gör gällande verkställighetshinder. <i>Blotta påståendet om att en utvisning skulle innebära fara för NNs liv och hälsa utgör inte tillräckliga skäl för att det skulle finnas hinder för utvisning.</i>	5 år
Hovrätten för Västra Sverige B 4127-12	Stöld. Fängelse en månad. Ingen anknytning. <i>Den omständighet att NNs gravida sambo är asylsökande i Sverige är inte tillräckliga skäl.</i>	5 år
Svea hovrätt B 135-12	Narkotikabrott. Fängelse ett år. Ingen anknytning. <i>Stark anknytning till Tyskland, där fästmo och sjuårig dotter bor.</i>	5 år
Hovrätten för Nedre Norrland B 114-12	Grov stöld. Fängelse 9 mån. Ingen anknytning. <i>Det men NN förorsakas genom ett beslut om utvisning är försumbart och påverkar ej påföljden.</i>	5 år
Hovrätten för Nedre Norrland B 115-12	Våldtäkt. Fängelse 2 år 6 mån. Ingen anknytning. <i>På grund av bristande anknytning och på grund av ett tidigare utvisningsbeslut kan utvisningen inte anses förorsaka något sådant men som ska beaktas vid straffmätningen.</i>	10 år

Svea hovrätt B 10553-12	Försök till grov stöld. Fängelse tre månader. Ingen anknytning. <i>SIS-registrering medför visst men för NN, som har en minderårig son i Norge. Detta får genomslag på straffmätningen.</i>	5 år
Hovrätten för Nedre Norrland B 980-12	Stöld m m. Fängelse en månad. Asylsökande. Ingen anknytning. <i>Flera tillgreppsbrott under kort tid i Sverige.</i>	5 år
Svea hovrätt B 2155-12	Grovt bedrägeri m m. Fängelse ett år. Gör gällande skyddsbehov. <i>Mot bakgrund av att det inte har presenterats någon utredning som gör sannolikt att NN tillhör en grupp som riskerar förföljelse i hemlandet kan det inte anses utrett att det finns något hinder mot att verkställa ett utvisningsbeslut.</i>	5 år
Svea hovrätt B 3152-12	Mord. Rättspsykiatrisk vård utan särskild utskrivningsprövning. Åtta år i Sverige. Begränsad anknytning. <i>Synnerliga skäl pga. brottsligheten. Att brottet begåtts under inverkan av en allvarlig psykisk störning förändrar inte bedömningen.</i>	Ej tidsbegränsat
Svea hovrätt B 2774-13	Grov stöld (ficktjuv). Fängelse sex månader. <i>Brottet begånget tre dagar efter ankomsten till Sverige. Saknar uppehållstillstånd, saknar anknytning, saknar försörjningsmöjligheter. Det får därmed antas att han kommer att göra sig skyldig till fortsatt brottslighet.</i>	5 år
Svea hovrätt B 6271-13	Misshandel m m. Fängelse 2 månader. Asylsökande. <i>Hot från enskilda leder normalt sett inte till att det föreligger ett skyddsbehov.</i>	5 år
Svea hovrätt B 6750-08	Grov kvinnofridskränkning m m. Fängelse sex månader. <i>Det torde vara en förutsättning för att ett barn ska grunda anknytning till Sverige och att barnperspektivet ska kunna beaktas, att barnet är fött vid domstolens avgörande av utvisningsfrågan.</i>	5 år
Svea hovrätt B 5774-13	Grov stöld. Fängelse sex månader. <i>NN saknar anknytning till Sverige och Europa. Den omständigheten att han ska utvisas från Sverige ska därför inte tillmätas någon betydelse vid straffmätningen.</i>	5 år

Rättsfall ungdomar

Hovrätten över Skåne och Blekinge B 2175-13	16 år. Grov misshandel. Ungdomsvård.	5 år
Hovrätten över Skåne och Blekinge B 1814-12	15 år. Grov narkotikasmuggling. Sluten ungdomsvård 3 månader.	2 år
Hovrätten för Västra Sverige B 4623-12	17 år. Rån. Fängelse 1 år 9 månader. Åldersbedömning av Migrationsverket.	10 år
Hovrätten över Skåne och Blekinge B 1687-12	16 år. Grov stöld. Villkorlig dom.	5 år
RH 2009:105 (Svea hovrätt B 10180-08)	17 år Grov stöld. Sluten ungdomsvård 8 mån.	2 år
RH 2009:137	19 år Våldtäkt m m. Fängelse 1 år 9 månader <i>Utvisningen innebär inte ett sådant men att den bör beaktas särskilt vid straffmätningen.</i>	5 år
RH 2009:155 (Hovrätten för Övre Norrland B 740-09)	16 år Våldtäkt. Ungdomstjänst 150 timmar (som anses helt verkställd genom frihetsberövandet). Utvisningen påverkar inte straffmätningen, eftersom NN har obetydlig anknytning till Sverige. <i>Det finns starka skäl att befara att NN på fri fot skulle undandra sig verkställighet. Då det är synnerligen angeläget att utvisningsbeslutet blir verkställt, hålls NN fortsatt häktad.</i>	7 år

Mål från EU-domstolen

C-41/74	Såsom den berörda personens egna uppförande får beaktas att denne tillhör en rörelse eller en organisation vars verksamhet, utan att dock vara förbjuden, av den medlemsstaten betraktas som en fara för samhället. Detta gäller även om ingen begränsning ålagts denna stats egna medborgare, som önskar utöva liknande verksamhet inom samma rörelser eller organisationer.
C-67/74	Beslut om utvisning av en medborgare från en medlemsstat med hänsyn till allmän ordning och säkerhet får inte ske i syfte att avskräcka andra utlänningar.
C-48/75	Det faktum att en medborgare i en medlemsstat underlåter att fullgöra de formaliteter som gäller för utlänningar vid inresa, förflyttning och uppehåll kan inte i sig betraktas som ett uppförande som utgör hot mot den allmänna ordningen och säkerheten och kan därför inte ensamt rättfärdiga ett utvisningsbeslut.
C-30/77	Tidigare domar för brott ska inte i sig utgöra anledning att begränsa den fria rörligheten med hänsyn till allmän ordning och säkerhet. De kan endast få betydelse när de omständigheter som ligger till grund för dessa domar vittnar om ett personligt uppförande som utgör ett faktiskt hot mot den allmänna ordningen. För att en nationell myndighet ska kunna hänvisa till begreppet allmän ordning för att berättiga vissa begränsningar av den fria rörligheten för personer som omfattas av gemenskapsrätten måste det, utöver den störning av ordningen i samhället som varje lagöverträdelse innebär, föreligga ett verkligt och tillräckligt allvarligt hot som påverkar ett av samhällets grundläggande intressen.
C-348/96	En medlemsstat kan, i syfte att upprätthålla allmän ordning, anse att bruket av narkotika utgör ett hot mot samhället som kan motivera särskilda åtgärder (läs: utvisning) mot utlänningar som bryter mot landets droglagstiftning.
C-145/09	Kampen mot brottslighet i samband med handel med narkotika som en del av en organiserad grupp omfattas av begreppet "tvingande hänsyn till allmän säkerhet" och kan motivera en utvisning av en unionsmedborgare som har uppehållit sig i den mottagande medlemsstaten under de föregående 10 åren.

Mål från Europadomstolen

27319/07	<p>Sökanden har levt 16 år i Storbritannien.</p> <p>Domstolen konstaterar att det finns praktiska svårigheter för sökanden och hans partner att flytta till det gamla hemlandet, Turkiet, men att inga omständigheter har framkommit som tyder på att det skulle vara antingen omöjligt eller ovanligt svårt för dem att göra det. Parets barn är fortfarande mycket unga och därmed i en anpassningsbar ålder. Kontakt via telefon och e-post skulle lätt kunna upprätthållas från Turkiet.</p> <p>Utvisningsbeslutet bedömdes inte strida mot Europakonventionen.</p>
10606/07	<p>Sökanden har levt 34 år i Storbritannien. Hans mor och två av hans bröder bor i Storbritannien, och han har fyra barn i åldrarna 12 - 25 år, som alla är brittiska medborgare.</p> <p>Domstolen anser att han har starka band med Storbritannien, men anser inte att sökanden har blivit så främmande för sitt gamla hemland, Jamaica, att han inte längre skulle kunna bosätta sig där.</p> <p>Kontakt via telefon och e-post kan lätt upprätthållas från Jamaica, och det finns inte något som hindrar barnen eller släktingar i Storbritannien, från att resa till Jamaica för att besöka honom.</p> <p>Utvisningsbeslutet bedömdes inte strida mot Europakonventionen.</p>
265/07	<p>Familjelivet hade tillkommit vid en tidpunkt då parterna, pga. ena partens migrationsstatus, inte kunde ha haft några rimliga eller legitima förväntningar på möjligheterna att etablera och fortsätta ett familjeliv i Norge. Att ett barn föds inom relationen förändrar inte detta förhållande.</p> <p>Utvisningsbeslutet bedömdes inte strida mot Europakonventionen.</p>

Bilaga Begäran till Migrationsverket



ÅKLAGARMYNDIGHETEN
Åklagarkammaren i

Kammaråklagare

Datum
2013-
Ert datum

Sida 1 (2)

Dnr
AM-
Er beteckning

migrationsverket@migrationsverket.se

Förundersökning har inletts mot nedanstående person, som inte är svensk medborgare.

Personnummer / födelsetid	Uppgivet medborgarskap	Dossnr. hos Migrationsverket (om detta är känt)
Efternamn , och alla förnamn		
Utdelningsadress	Ortsadress (postnummer och ortnamn)	Telefon
Alternativ identitet och medborgarskap		

NN är misstänkt för _____

- NN är anhållen/häktad.
- Åtal väcktes den _____
- Kopior av ID-handlingar bifogas.

För att bedöma om förutsättningar för utvisning på grund av brott föreligger önskas svar på nedan frågor.

Svar skickas till @aklagare.se

- Utlänningen är okänd för Migrationsverket
- Utlänningen har beviljats permanent uppehållstillstånd som alternativt skyddsbehövande. Migrationsverket bedömer att utvisning inte kommer att kunna ske inom överskådlig framtid (risk för dödsstraff/tortyr).

Om någon av förutsättningarna ovan är uppfyllda, behöver övriga frågor inte besvaras

Postadress
Box 1004
101 38 Stockholm

Gatuadress
Kungsbron 21

Telefon
010-562

E-post

Telefax
010-562

Webbadress
www.aklagare.se

Utlänningens status:

- Kom till Sverige före femton års ålder och har bott här i fem år.
- EU/EES-medborgare som vistats i Sverige i tio år eller som är under 18 år.
- Flykting
- Permanent uppehållstillstånd sedan minst fyra år
- Varaktigt bosatt i Sverige
- EU/EES-medborgare med permanent uppehållsrätt i Sverige
- EU/EES-medborgare

Befinner sig utlänningen legalt eller illegalt i Sverige?

- Legalt
- Illegalt

Utlänningens medborgarskap _____

Utlänningens legala vistelsetid i Sverige _____

Har utlänningen sökt asyl i Sverige?

- Ja
- Nej

Är utlänningen registrerad i SIS?

- Ja
- Nej

När gjordes sökningen? _____

Är det känt om utlänningen dömts för brottslighet i andra länder?

- Ja
- Nej

Finns ett beslut om utvisning avseende utlänningen?

- Ja

Har beslutet vunnit laga kraft? _____

- Nej

Kontaktuppgift till handläggare på Migrationsverket:

--